

Sprawozdanie z realizacji w 2015 roku
***„Kujawsko-Pomorskiego Programu
na Rzecz Ekonomii Społecznej
do roku 2020”***

*Regionalny Ośrodek Polityki Społecznej
w Toruniu*

Toruń, czerwiec 2016 r.

Spis treści

Wprowadzenie	4
Ekonomia społeczna w województwie kujawsko-pomorskim (<i>stan na dzień 31.12.2015 r.</i>)	5
Spółdzielnie socjalne	5
Centra i kluby integracji społecznej.....	6
Zakłady aktywności zawodowej	8
Warsztaty terapii zajęciowej	9
Organizacje pozarządowe prowadzące działalność odpłatną bądź gospodarczą	11
Priorytet 1 Podniesienie zdolności do zatrudnienia osób defaworyzowanych na rynku pracy, z uwzględnieniem instrumentów ekonomii społecznej.....	12
Priorytet 2 Wsparcie sektora ekonomii społecznej poprzez działania na rzecz jego skutecznego i efektywnego funkcjonowania	18
Priorytet 3 Współpraca podmiotów ekonomii społecznej z administracją publiczną i innymi podmiotami	35
Priorytet 4 Wzrost świadomości społecznej wśród mieszkańców regionu na temat ekonomii społecznej.....	42
Osiągnięte wskaźniki	46
Podsumowanie.....	49
Aneks nr 1 Spółdzielnie socjalne w województwie kujawsko-pomorskim.....	55
Aneks nr 2 Centra integracji społecznej w województwie kujawsko-pomorskim	60
Aneks nr 3 Kluby integracji społecznej w województwie kujawsko-pomorskim	61
Aneks nr 4 Zakłady aktywności zawodowej w województwie kujawsko-pomorskim	64
Aneks nr 5 Warsztaty terapii zajęciowej w województwie kujawsko-pomorskim	65
Aneks nr 6 Podmioty wyróżnione <i>Znakiem Promocyjnym Ekonomii Społecznej „Zakup Prospołeczny”</i> w województwie kujawsko-pomorskim w roku 2015	69
Aneks nr 7 Baza OWES	71
Aneks nr 8 Skład osobowy <i>Regionalnego Komitetu Ekonomii Społecznej</i>	73

Wykaz skrótów

CIS – centrum integracji społecznej

EFS – Europejski Fundusz Społeczny

ES – ekonomia społeczna

JST – jednostka samorządu terytorialnego

KIS – klub integracji społecznej

NGO – (ang. *non-governmental organization*) organizacja pozarządowa

OWES – ośrodek wsparcia ekonomii społecznej

PES – podmiot ekonomii społecznej

PI – projekt innowacyjny

PO KL – Program Operacyjny Kapitał Ludzki 2007-2013

PUP – powiatowy urząd pracy

PWP – projekt współpracy ponadnarodowej

ROPS – Regionalny Ośrodek Polityki Społecznej w Toruniu

RPO WK-P – Regionalny Program Operacyjny Województwa Kujawsko-Pomorskiego na lata 2014-2020

WTZ – warsztat terapii zajęciowej

ZAZ – zakład aktywności zawodowej

Wprowadzenie

10 czerwca 2014 roku Zarząd Województwa Kujawsko-Pomorskiego uchwałą nr 24/815/14 przyjął do realizacji „Kujawsko-Pomorski Program na Rzecz Ekonomii Społecznej do roku 2020”, zwany dalej Programem.

Głównym celem Programu jest zwiększenie udziału ekonomii społecznej w rozwoju społeczno-gospodarczym, w tym aktywizacji społecznej i zawodowej osób zagrożonych wykluczeniem społecznym w województwie kujawsko-pomorskim.

W celu pozyskania informacji niezbędnych do przygotowania Sprawozdania zebrano informacje od różnych instytucji z województwa kujawsko-pomorskiego bezpośrednio lub pośrednio powiązanych z sektorem ekonomii społecznej, m.in.: od jednostek samorządu terytorialnego, ośrodków wsparcia ekonomii społecznej, regionalnych funduszy pożyczkowych i poręczeniowych. Do przygotowania sprawozdania zostały także wykorzystane dane Głównego Urzędu Statystycznego oraz dane pozyskane z Centralnej Aplikacji Statystycznej.

Sprawozdanie z realizacji w 2015 roku Programu, w sposób kompleksowy przedstawia podejmowane działania, które wpisały się w realizację celu głównego. Zebrane dane, w tym działania oraz realizowane przedsięwzięcia zostały pogrupowane i przypisane do poszczególnych priorytetów, celów szczegółowych Programu, a następnie do kierunków interwencji. Sprawozdanie zawiera także tabelę monitorowania wskaźników zgodnie ze stanem na dzień 31.12.2015 roku.

Ekonomia społeczna w województwie kujawsko-pomorskim (stan na dzień 31.12.2015 r.)

Ekonomia społeczna to sfera aktywności obywatelskiej, która poprzez działalność ekonomiczną i działalność pożytku publicznego służy: integracji zawodowej i społecznej osób zagrożonych społeczną marginalizacją, tworzeniu miejsc pracy, świadczeniu usług społecznych użyteczności publicznej (na rzecz interesu ogólnego) oraz rozwojowi lokalnemu.¹

W województwie kujawsko-pomorskim zarejestrowane były następujące podmioty ekonomii społecznej (stan na 31.12.2015 r.):

- spółdzielnie socjalne – 69²,
- centra integracji społecznej – 5,
- kluby integracji społecznej – 23,
- zakłady aktywności zawodowej – 8,
- warsztaty terapii zajęciowej – 36,
- organizacje pozarządowe³ prowadzące działalność odpłatną bądź gospodarczą – 1 092 (ogółem 4 200⁴ NGO, z czego 74 %⁵ NGO prowadziło wyłącznie nieodpłatną działalność statutową, pozostałe zaś odpłatną działalność statutową i/lub działalność gospodarczą).

Ekonomia społeczna skupia się nie tyle na zapewnieniu korzyści członkom (zasada wzajemności), ile na zapewnieniu korzyści społecznościom lokalnym i osobom z grup zagrożonych wykluczeniem społecznym.

Spółdzielnie socjalne

Spółdzielnia socjalna to wyjątkowy podmiot gospodarczy, łączący w sobie cechy przedsiębiorstwa i organizacji pozarządowej. Cechą, która wyróżnia spółdzielnię socjalną jest nadrzędność celów społecznych nad maksymalizacją zysków. Zasadniczym celem istnienia spółdzielni jest udzielenie trwałego wsparcia osobom, które z różnych powodów są w trudnym położeniu na rynku pracy i w związku z tym znalazły się w niestabilnej sytuacji życiowej. Praca w spółdzielni to nie tylko możliwość podjęcia zatrudnienia, ale także szansa na zdobycie wartościowych doświadczeń na rynku pracy, wzięcie spraw w swoje ręce, zdobycie nowych kwalifikacji, nauka współdziałania, rozwój osobisty, społeczny i zawodowy. Członkowie spółdzielni są w pełni odpowiedzialni za sprawy przedsiębiorstwa, uczą się samodzielności i długofalowego planowania, wspólnego

¹ Krajowy Program Rozwoju Ekonomii Społecznej, str. 21

² Obecnie część z tych spółdzielni jest w stanie likwidacji lub została wykreślona z KRS-u.

³ Z uwagi na brak danych dotyczących organizacji pozarządowych za rok 2015, podane dane dotyczą 2012 roku.

⁴ GUS, *Wstępne wyniki badania społecznej i ekonomicznej kondycji organizacji trzeciego sektora w 2012 r.*, Tabl.1(1). *Badane organizacje trzeciego sektora według regionu i województwa w 2012 r.*

⁵ Dane za: Karolina Goś-Wójcicka (red), *Trzeci sektor w Polsce stowarzyszenia, fundacje, społeczne podmioty wyznaniowe, organizacje samorządu zawodowego, gospodarczego i pracodawców w 2012 r.*, GUS, Warszawa 2014 r., str. 66

decydowania. Sami dbają o finanse, zarządzają własną działalnością, wyznaczają kierunki rozwoju.

Spółdzielnię socjalną założyć mogą osoby fizyczne (minimum 5 osób, wśród nich min. 50% osób z następujących grup: osoby bezrobotne, niepełnosprawne, osoby bezdomne, osoby po terapii leczenia uzależnień, osoby chore psychicznie, osoby zwalniane z zakładów karnych, uchodźcy) oraz osoby prawne (minimum 2 osoby prawne – organizacje pozarządowe, jednostki samorządu terytorialnego lub kościelne osoby prawne). Spółdzielnia socjalna osób prawnych, w ciągu 6 miesięcy od daty założenia, ma obowiązek zatrudnienia minimum 5 osób znajdujących się w trudnej sytuacji na rynku pracy. Osoby te po roku trwania mają prawo stać się członkami spółdzielni.

Zgodnie z danymi Krajowego Rejestru Sądowego, w województwie kujawsko-pomorskim zarejestrowanych było 69 spółdzielni socjalnych (stan na dzień 31.12.2015 r.)⁶.

W 2015 roku w regionie zarejestrowano dwie nowe spółdzielnie socjalne: Spółdzielnię Socjalną SZANSA z Chełmży oraz Spółdzielnię Socjalną "BOROWIACKI WIGOR" z Gostycyna.

Wśród 69 spółdzielni socjalnych znalazło się 16 spółdzielni założonych przez osoby prawne oraz 53 spółdzielnie założone przez osoby fizyczne.

Wykaz spółdzielni socjalnych zarejestrowanych w województwie kujawsko-pomorskim zawiera Aneks nr 1 do sprawozdania.

Centra i kluby integracji społecznej

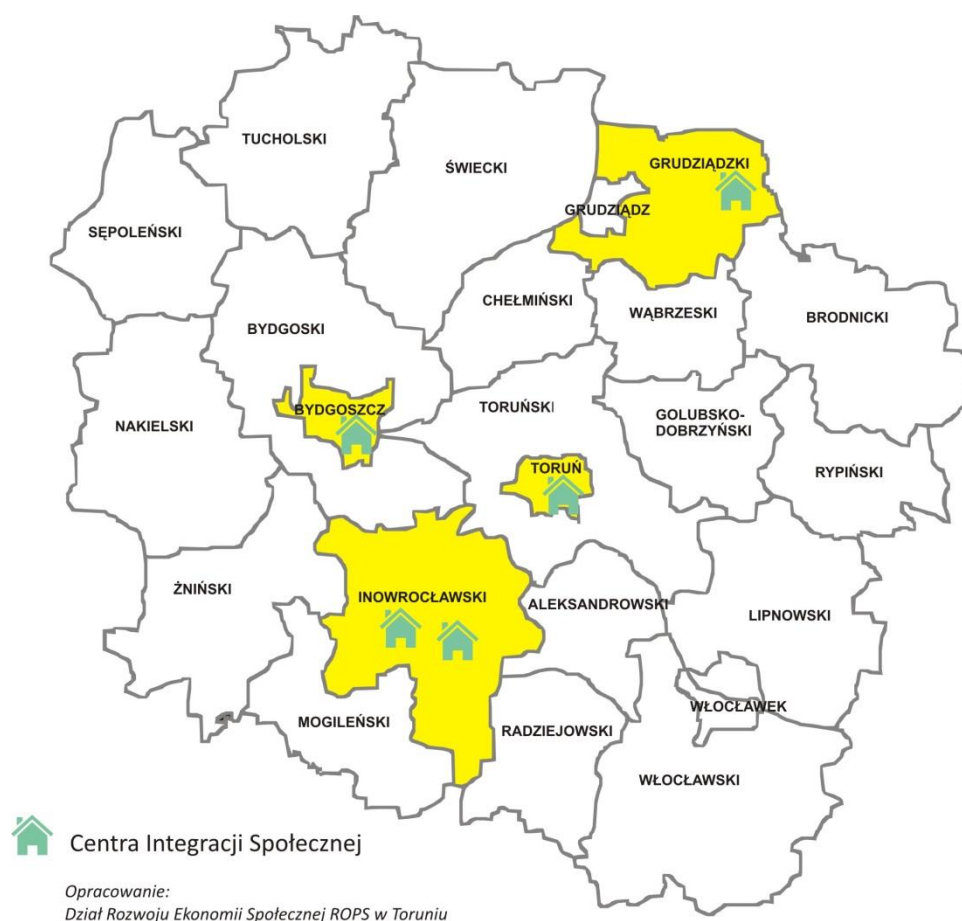
Centra i kluby integracji społecznej służą reintegracji społecznej i zawodowej osób zagrożonych wykluczeniem społecznym.

Centrum integracji społecznej to miejsce, w którym osoby uczestnicząc w szkoleniach, warsztatach, spotkaniach integracyjnych przygotowują się do pracy na otwartym rynku. Uczestnikami CIS-ów są osoby, które z różnych względów nie mogą znaleźć, bądź utrzymać pracy (niepełnosprawni, bezdomni, długotrwale bezrobotni, byli więźniowie, uzależnieni od alkoholu i narkotyków po zakończonym leczeniu). Zatrudnienie socjalne nie jest pracą zarobkową, lecz aktywnością, dzięki której osoba wykluczona zdobywa umiejętności zawodowe, odzyskuje godność i wiarę w siebie.

Wg stanu na dzień 04.01.2016 r. w województwie kujawsko-pomorskim funkcjonowało 5 centrów integracji społecznej (Aneks nr 2).

⁶ Obecnie część z tych spółdzielni jest w stanie likwidacji lub została wykreślona z KRS-u.

Mapa 1. Centra integracji społecznej w województwie kujawsko-pomorskim w 2015 r. (w układzie powiatowym)



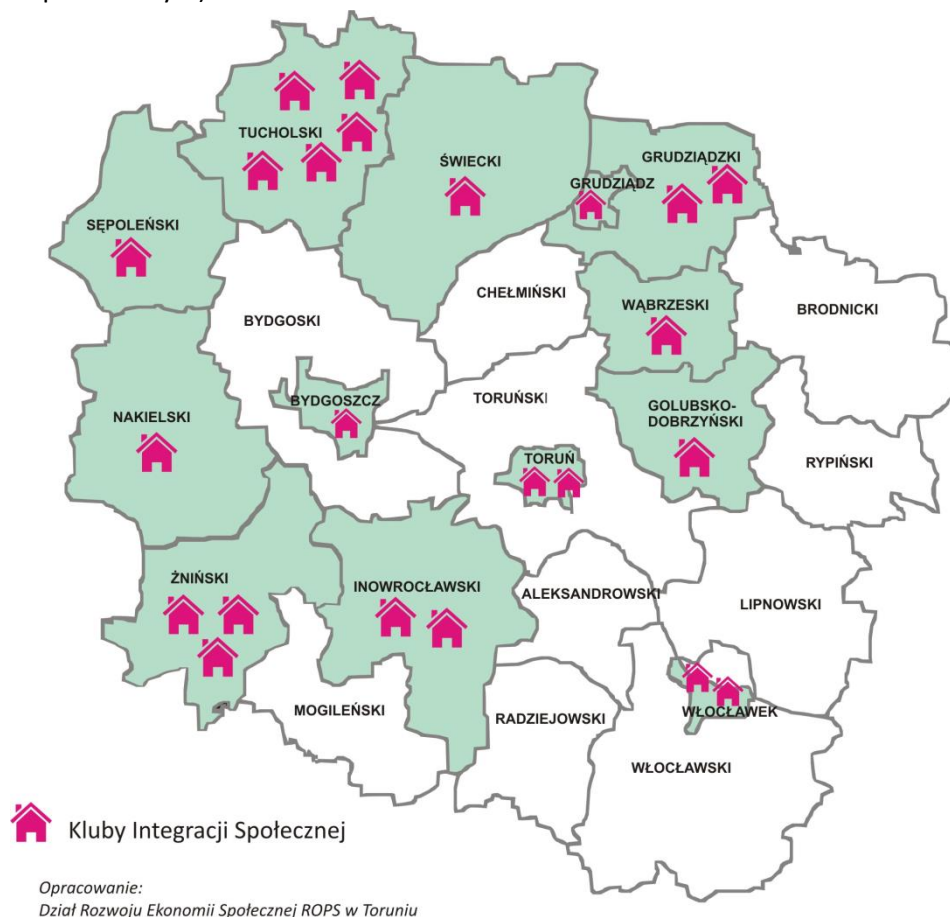
Źródło danych: Rejestr Centrów Integracji Społecznej Województwa Kujawsko – Pomorskiego prowadzony przez Wojewodę Kujawsko-Pomorskiego.

Klub integracji społecznej to miejsce integrowania grup o podobnych trudnościach i problemach życiowych, gdzie wspierane są wspólne inicjatywy i przedsięwzięcia. Udział w zajęciach klubu integracji społecznej umożliwia odbudowywanie umiejętności w życiu społeczności lokalnej, w powrocie do pełnienia ról społecznych, a także w podniesieniu kwalifikacji zawodowych. Z KIS-ów mogą korzystać osoby wykluczone i marginalizowane społecznie, zwłaszcza: bezrobotni, uchodźcy, bezdomni, uzależnieni po okresie leczenia, niepełnosprawni w tym chorzy psychicznie i upośledzeni umysłowo. Zajęcia w KIS-ach mogą przybierać różne formy: szkolenia, doradztwo zawodowe, poradnictwo psychologiczne, prace interwencyjne, staże.

Wg Rejestru Klubów Integracji Społecznej Województwa Kujawsko-Pomorskiego prowadzonego przez Wojewodę Kujawsko-Pomorskiego (stan na dzień 04.01.2016 r.)

w województwie kujawsko-pomorskim działały 23 kluby integracji społecznej⁷ (Aneks nr 3).

Mapa 2. Kluby integracji społecznej w województwie kujawsko-pomorskim w 2015 r. (w układzie powiatowym)



Źródło danych: Rejestr Klubów Integracji Społecznej Województwa Kujawsko – Pomorskiego prowadzony przez Wojewodę Kujawsko-Pomorskiego.

Zakłady aktywności zawodowej

Celem zakładów aktywności zawodowej jest rehabilitacja społeczna i zawodowa zatrudnionych osób niepełnosprawnych. Dochody jakie osiąga zakład przeznaczone są m.in. na doposażenie stanowisk pracy osób niepełnosprawnych, wsparcie ich rehabilitacji i potrzeb związanych z funkcjonowaniem w społeczeństwie.

Do dnia 31 grudnia 2015 r. na terenie województwa kujawsko-pomorskiego funkcjonowało 8 Zakładów Aktywności Zawodowej: w Bydgoszczy, Białych Błotach, Brodnicy, Wąbrzeźnie, Drzonowie, Radziejowie, Tucholi i Przyjezierzu, w których zatrudnione były łącznie 404 osoby, w tym 311 osób niepełnosprawnych, z czego 200 osób ze znacznym stopniem niepełnosprawności, 111 osób z umiarkowanym stopniem niepełnosprawności, 147 kobiet oraz 139 mieszkańców wsi. W porównaniu z rokiem 2014,

⁷ W rejestrze znajduje się ogółem 25 Klubów Integracji Społecznej, jednak w 2014 roku dwa podmioty zostały wykreślone z rejestru.

ogólny stan zatrudnienia osób niepełnosprawnych w zaz na terenie województwa kujawsko-pomorskiego uległ znacznej zmianie (wzrost o 32 osób). Odnotowano również niewielką zmianę struktury zatrudnienia. Zatrudnienie wśród osób legitymujących się umiarkowanym stopniem niepełnosprawności wzrosło o 17 osób, a wśród osób ze znacznym stopniem niepełnosprawności wzrosło o 15 osób. W tym samym czasie o 14 osób wzrosło zatrudnienie wśród kobiet oraz o 27 osób wzrosło zatrudnienie wśród mieszkańców wsi.⁸

Wykaz zakładów aktywności zawodowej zawiera Aneks nr 4 do sprawozdania.

Mapa 3. Zakłady aktywności zawodowej w województwie kujawsko-pomorskim w 2015 r. (w układzie powiatowym)



Źródło danych: Urząd Marszałkowski Województwa Kujawsko-Pomorskiego, Departament Spraw Społecznych i Zdrowia.

Warsztaty terapii zajęciowej

Warsztat terapii zajęciowej jest placówką stwarzającą osobom niepełnosprawnym niezdolnym do podjęcia pracy możliwość rehabilitacji społecznej i zawodowej w zakresie pozyskania lub przywracania umiejętności niezbędnych do podjęcia zatrudnienia. Warsztaty te mają na celu przywrócenie osób niepełnosprawnych społeczeństwu poprzez

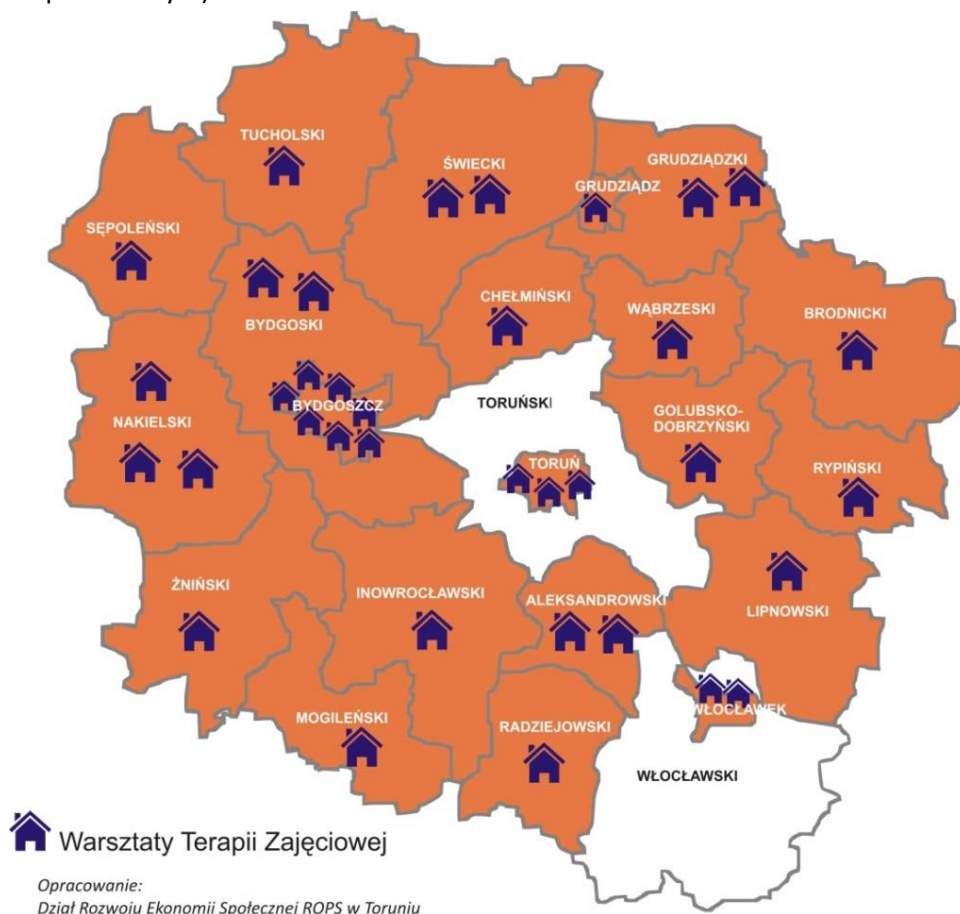
⁸ Sprawozdanie z realizacji w 2015 roku wojewódzkiego programu pn. „Równe szanse. Program działania na rzecz osób niepełnosprawnych do 2020 roku, Załącznik do uchwały nr 18/577/16 Zarządu Województwa Kujawsko-Pomorskiego z dnia 4 maja 2016 r., str. 34-35

kształtowanie w nich zdolności współżycia z innymi oraz dostosowania się i radzenia sobie w środowisku, w którym żyją.

Korzyści z WTZ odnosi nie tylko osoba niepełnosprawna i jego rodzina, ale także całe społeczeństwo. Dzięki uczestnictwu w terapii zajęciowej osoby niepełnosprawne czują się akceptowane przez innych, przekonują się, że pomimo niepełnosprawności są w pełni wartościowymi członkami społeczeństwa, uczą się samodzielnego rozwiązywania problemów, pokonywania trudności, jak również zdobywają umiejętności kontrolowania swoich emocji.

Zgodnie z danymi Departamentu Spraw Społecznych i Zdrowia Urzędu Marszałkowskiego Województwa Kujawsko-Pomorskiego – stan na dzień 31.12.2015 r. w województwie kujawsko-pomorskim funkcjonowało 36 warsztatów terapii zajęciowej (Aneks nr 5). W zajęciach w warsztatach w regionie uczestniczyło łącznie 1309 osób.

Mapa 4. Warsztaty terapii zajęciowej w województwie kujawsko-pomorskim w 2015 r. (w układzie powiatowym)



Źródło danych: Urząd Marszałkowski Województwa Kujawsko-Pomorskiego, Departament Spraw Społecznych i Zdrowia.

Organizacje pozarządowe prowadzące działalność odpłatną bądź gospodarczą⁹

Zgodnie z danymi Głównego Urzędu Statystycznego, w 2012 r. w województwie kujawsko-pomorskim działało 4200 organizacji trzeciego sektora (w tym stowarzyszenia, fundacje, społeczne podmioty wyznaniowe). Z tego 74 % NGO prowadziło wyłącznie nieodpłatną działalność statutową, pozostałe zaś odpłatną działalność statutową i/lub działalność gospodarczą.

Głównym terenem działania większości organizacji jest obszar danej gminy lub powiatu, na który wskazało 60,7% badanych organizacji. Mniej organizacji podejmuje działalność na obszarze najbliższego sąsiedztwa (49,4%), województwa (47,3%), lub całego kraju (34,3%). Organizacje działające na największą skalę, to przeważnie organizacje z dwóch największych miast województwa.¹⁰

Organizacje pozarządowe w województwie kujawsko-pomorskim działają najczęściej w sferze sportu, turystyki, rekreacji i hobby (62,49% organizacji), edukacji i wychowania, kultury i sztuki, ochrony zdrowia czy też rozwoju lokalnego.

⁹ W momencie przygotowywania sprawozdania, dane dotyczące organizacji pozarządowych były dostępne tylko za rok 2012.

¹⁰ *Diagnoza NGO 2014. Badanie kondycji trzeciego sektora i sytuacji wolontariatu w województwie kujawsko-pomorskim*, Stowarzyszenie Kujawsko-Pomorski Ośrodek Wsparcia Inicjatyw Pozarządowych Tłok, 2015 r.

Priorytet 1

Podniesienie zdolności do zatrudnienia osób defaworyzowanych na rynku pracy, z uwzględnieniem instrumentów ekonomii społecznej

Cel szczegółowy 1.1

Wzmocnienie udziału ekonomii społecznej w aktywizacji zawodowej i społecznej osób zagrożonych wykluczeniem społecznym

Kierunek interwencji:

1.1.1 Wsparcie i rozwój instytucji zatrudnienia socjalnego i integracji społeczno-zawodowej w tym KIS, CIS, ZAZ, WTZ.

W ramach kierunku interwencji w 2015 roku:

- dofinansowano tworzenie 2 zakładów aktywności zawodowej i działanie 7 zakładów aktywności zawodowej,
- wspierano pracowników instytucji zatrudnienia socjalnego i integracji społeczno-zawodowej (łącznie 22 działania – szkolenia, seminaria, wizyty studyjne, itp. oraz 41 godzin doradztwa dla ponad 171 przedstawicieli / kadr PES (CIS, KIS, WTZ, ZAZ).

Działania realizowane przez Samorząd Województwa Kujawsko-Pomorskiego

- **Dofinansowanie kosztów tworzenia i działania zakładów aktywności zawodowej**

W 2015 roku wsparcie na utworzenie i działalność zakładów aktywności zawodowej było realizowane ze środków PFRON będących w dyspozycji Samorządu Województwa Kujawsko-Pomorskiego (9 300 360,00 zł) oraz ze środków z budżetu województwa (101 555,00 zł).

Zestawienie przyznanych dotacji w ramach zadania dofinansowanie ze środków PFRON kosztów tworzenia i działania zakładów aktywności zawodowej w 2015 roku

L.P.	Podmiot zawierający umowę/Organizator	Określenie realizowanego zadania województwa	Kwota przyznana w zł
1	Miasto Bydgoszcz ul. Jezuicka 1 85-102 Bydgoszcz	dofinansowanie kosztów działalności obsługowo - rehabilitacyjnej zakładu aktywności zawodowej	1 026 500,00
2	Gmina Białe Błota ul. Szubińska 7 86-005 Białe Błota	dofinansowanie kosztów działalności obsługowo - rehabilitacyjnej zakładu aktywności zawodowej	407 000,00

3	Wąbrzeskie Stowarzyszenie Pomocy Dzieciom Specjalnej Troski ul. Matejki 18 87-200 Wąbrzeźno	dofinansowanie kosztów działalności obsługowo - rehabilitacyjnej zakładu aktywności zawodowej	518 000,00
4	Powiat Brodnicki ul. Kamionka 18 87-300 Brodnica	dofinansowanie kosztów działalności obsługowo - rehabilitacyjnej zakładu aktywności zawodowej	758 500,00
5	Gmina Lisewo ul. Chełmińska 2 86-230 Lisewo	dofinansowanie kosztów działalności obsługowo - rehabilitacyjnej zakładu aktywności zawodowej	814 000,00
6	Powiat Radziejowski ul. Kościuszki 17 87-200 Radziejów	dofinansowanie kosztów działalności obsługowo - rehabilitacyjnej zakładu aktywności zawodowej	1 110 000,00
7	Powiat Tucholski ul. Poczтовая 7 89-500 Tuchola	dofinansowanie kosztów działania zakładu aktywności zawodowej	678 333,00
8	Gmina Strzelno ul. J Cieślewicza 2 88-320 Strzelno	dofinansowanie kosztów tworzenia zakładu aktywności zawodowej	1 330 300,00
9	Gmina Miasto Włocławek ¹¹ ul. Zielony Rynek 11/13 87-800 Włocławek	dofinansowanie kosztów tworzenia zakładu aktywności zawodowej	2 657 727,00
Razem:			9 300 360,00

Opracowano na podstawie danych z Departamentu Spraw Społecznych i Zdrowia, Wydział Integracji Osób Niepełnosprawnych¹²

- **Wspieranie pracowników instytucji zatrudnienia socjalnego i integracji społeczno-zawodowej**

13 lutego 2015 roku Regionalny Ośrodek Polityki Społecznej w Toruniu¹³ zaprosił przedstawicieli kujawsko-pomorskich warsztatów terapii zajęciowej, ośrodków pomocy

¹¹ W 2015 roku dofinansowano działalność 7 i tworzenie 2 ZAZ-ów. Na koniec grudnia 2015 r. w województwie kujawsko-pomorskim zarejestrowanych było 8 ZAZ-ów. 9 ZAZ (we Włocławku) jest w trakcie tworzenia.

¹² Źródło: Sprawozdanie z realizacji w 2015 roku wojewódzkiego programu pn. „Równe szanse. Program działania na rzecz osób niepełnosprawnych do 2020 roku, Załącznik do uchwały nr 18/577/16 Zarządu Województwa Kujawsko-Pomorskiego z dnia 4 maja 2016 r., str. 38

¹³ Zgodnie z Uchwałą Sejmiku Województwa Kujawsko-Pomorskiego nr V/111/15 z dnia 30 marca 2015 r., od dnia 1 czerwca 2015 r. Regionalny Ośrodek Polityki Społecznej w Toruniu został połączony z Regionalnym Centrum

społecznej i centrów pomocy rodzinie na seminarium poświęcone prezentacji projektu pn. „*Innowacyjny model aktywizacji zawodowej uczestników WTZ*”.

Seminarium było jednym z elementów projektu, którego realizatorami było Stowarzyszenie Na Rzecz Spółdzielni Socjalnych, Regionalny Ośrodek Polityki Społecznej w Poznaniu oraz firma Konimpex sp. z o.o.

W ramach projektu wypracowano innowację pozwalającą wykorzystać potencjał WTZ jako podmiotów działających skutecznie w obszarze integracji społecznej osób niepełnosprawnych, z drugiej zaś strony uzupełniającą i modyfikującą system rehabilitacji społecznej i zawodowej osób niepełnosprawnych.

Podczas seminarium pracownicy warsztatów terapii zajęciowej mieli okazję zapoznać się z założeniami projektu, w szczególności z *Podręcznikiem do wdrażania innowacyjnego modelu spółdzielni socjalnej przy WTZ*.

W wydarzeniu uczestniczyło 62 przedstawicieli WTZ, OPS i PCPR z województwa kujawsko-pomorskiego (w tym 40 przedstawicieli WTZ).



Działania realizowane przez OWES-y¹⁴

W działania obejmujące wspieranie i rozwój instytucji zatrudnienia socjalnego i integracji społeczno – zawodowej w tym KIS, CIS, ZAZ, WTZ, zaangażowane były Ośrodki Wsparcia Ekonomii Społecznej funkcjonujące na terenie województwa kujawsko-pomorskiego.

W roku 2015 kierunek interwencji realizowały OWES-y, prowadzone przez *Stowarzyszenie Kujawsko-Pomorski Ośrodek Wsparcia Inicjatyw Pozarządowych TŁOK*, *Wyższą Szkołę Gospodarki w Bydgoszczy* i *Fundację Ekspert-Kujawy w Inowrocławiu*, *Fundację Gospodarczą Pro Europa*, w ramach projektów PO KL Poddziałanie 7.2.2 „Wsparcie ekonomii społecznej”.

Kierunek interwencji realizowany był poprzez:

- doradztwo,
- szkolenia,
- seminarium,
- wizyty studyjne.

Zrealizowane wsparcie miało na celu poprawę funkcjonowania podmiotów ekonomii społecznej. Wśród zrealizowanych działań znalazło się m.in. doradztwo grupowe z zakresu

Rozwoju Społecznego w Toruniu i funkcjonował pod nazwą: *Regionalne Centrum Rozwoju Społecznego w Toruniu*. Na potrzeby sprawozdania, działania realizowane w 2015 roku wykazywane są jako działania realizowane przez Regionalny Ośrodek Polityki Społecznej w Toruniu.

¹⁴Ośrodki Wsparcia Ekonomii Społecznej, których działania wykazywane są w Sprawozdaniu prowadzone są przez następujące podmioty: *Stowarzyszenie na Rzecz Rozwoju Kobiet GINEKA*, *Fundację Gospodarczą Pro Europa*, *Wyższą Szkołę Gospodarki w Bydgoszczy* i *Fundację Ekspert-Kujawy z Inowrocławia*, *Europejskie Centrum Współpracy Młodzieży* i *Stowarzyszenie TILIA*, *Centrum Edukacji i Kultury „Zenit”* inż. *Ryszard Girczyc*, *Stowarzyszenie Kujawsko-Pomorski Ośrodek Wsparcia Inicjatyw Pozarządowych TŁOK*.

finansów i prawnych aspektów działalności PES skierowane do pracowników CIS, a także szkolenia z zakresu zarządzania, pozyskiwania środków oraz biznesplanu .

W okresie sprawozdawczym OWES-y zrealizowały łącznie 21 działań (szkolenia, seminarium, wizyty studyjne, itp.) i 41 godzin doradztwa ogółem dla 131 przedstawicieli/kadr PES (CIS, KIS, WTZ, ZAZ) i 1 PES.

1.1.2 Tworzenie i upowszechnianie modelu indywidualnej ścieżki rozwoju osób korzystających z usług podmiotów reintegracji społecznej i zawodowej.

W ramach kierunku interwencji w 2015 roku:

- w konkursie RPO WK-P 2014-2020 – Poddziałanie 9.2.1 Aktywne włączenie społeczne, wprowadzono kryterium zgodnie z którym działania w projektach realizowane będą w oparciu o ścieżkę reintegracji stworzoną indywidualnie dla każdej osoby, rodziny, środowiska,
- 1 OWES prowadził doradztwo indywidualne, które dotyczyło m.in. tworzenia ścieżki rozwoju zawodowego (178 godzin dla 154 osób).

Działania realizowane przez Samorząd Województwa Kujawsko-Pomorskiego

27 listopada 2015 roku Zarząd Województwa Kujawsko-Pomorskiego ogłosił konkurs w ramach Regionalnego Programu Operacyjnego Województwa Kujawsko-Pomorskiego na lata 2014-2020 - Poddziałanie 9.2.1 Aktywne włączenie społeczne [konkurs nr RPKP.09.02.01-IZ.00-04-009/15].

Nabór wniosków o dofinansowanie projektu rozpoczął się 28 grudnia 2015 roku i trwał do 5 lutego 2016 roku.

W ramach konkursu możliwe było realizowanie działań w ramach typu projektu:

Zindywidualizowane i kompleksowe działania umożliwiające aktywne włączenie społeczne, a także powrót na rynek pracy realizowane poprzez:

- a) programy reintegracji zawodowej i społecznej realizowane przez podmioty, o których mowa w ustawie z dnia 13 czerwca 2003 r. o zatrudnieniu socjalnym,*
- b) programy na rzecz wsparcia zatrudnienia i rehabilitacji zawodowej i społecznej osób z niepełnosprawnościami (w tym w ramach WTZ i ZAZ).*

Zaplanowane w ramach projektów działania wspierające osoby, rodziny i środowiska zagrożone ubóstwem lub wykluczeniem społecznym, musiały być realizowane w oparciu o ścieżkę reintegracji stworzoną indywidualnie dla każdej osoby, rodziny, środowiska.

Indywidualna ścieżka reintegracji musiała zostać opracowana z uwzględnieniem diagnozy sytuacji problemowej, zasobów, potencjału, predyspozycji, potrzeb.

Działania realizowane przez OWES-y

W ramach kierunku interwencji OWES prowadzony przez Wyższą Szkołę Gospodarki w Bydgoszczy i Fundację Ekspert Kujawy w Inowrocławiu przeprowadził, dla osób

zainteresowanych działalnością w formie przedsiębiorstwa społecznego, doradztwo indywidualne. Doradztwo realizowane było przez specjalistów i swoim zakresem objęło zagadnienia tworzenia podmiotu ekonomii społecznej, zarządzania zespołem i ścieżki rozwoju zawodowego. W 2015 roku przeprowadzono 178 godzin doradztwa dla 154 osób.

Cel szczegółowy 1.2

Wsparcie na rzecz zatrudnienia w podmiotach ekonomii społecznej

1.2.1 Działania szkoleniowo-doradcze ukierunkowane na podnoszenie kompetencji społecznych i zawodowych osób zagrożonych wykluczeniem społecznym w celu tworzenia nowych podmiotów ekonomii społecznej.

**W ramach kierunku interwencji w 2015 roku
3 OWES-y zrealizowały 42 działania dla 411 osób.**

Działania realizowane przez OWES-y

W ramach działań szkoleniowo-doradczych, ukierunkowanych na podnoszenie kompetencji społecznych i zawodowych osób zagrożonych wykluczeniem społecznym, w celu tworzenia nowych podmiotów ekonomii społecznej realizowane były:

- wizyty studyjne,
- szkolenia/kursy zawodowe,
- szkolenia dla osób zainteresowanych ekonomią społeczną.

Kursy zawodowe dla pracowników spółdzielni socjalnych i osób przystępujących do spółdzielni ukierunkowane było na podnoszenie kompetencji zawodowych pracowników pod kątem pełnionej roli w spółdzielni. Osoby przystępujące do spółdzielni zostały przeszkolone np. w tematyce: operator koparko-ładowarki, uprawnienia elektroenergetyczne, kurs prawa jazdy.

Celem zrealizowanych w PES z terenu województwa kujawsko-pomorskiego (m.in. w Bydgoszczy) oraz z województwa wielkopolskiego (m.in. w Koninie) wizyt studyjnych była prezentacja dobrych praktyk, wymiana doświadczeń i analiza możliwości przeniesienia wypróbowanych rozwiązań na grunt lokalny oraz umożliwienie nabycia praktycznych umiejętności w zakładaniu i prowadzeniu podmiotów ekonomii społecznej uczestnikom wyjazdów.

Łącznie zrealizowano 42 działania dla 411 osób.

Działania wpisujące się w kierunek interwencji realizowały: *Fundacja Gospodarcza Pro Europa, Wyższa Szkoła Gospodarki w Bydgoszczy i Fundacja Ekspert-Kujawy w Inowrocławiu, Europejskie Centrum Współpracy Młodzieży wraz ze Stowarzyszeniem TILIA.*

1.2.2 Wsparcie finansowe umożliwiające powstawanie nowych podmiotów ekonomii społecznej i tworzenia w nich miejsc pracy.

W 2015 roku, w ramach projektów finansowanych ze środków Unii Europejskiej w ramach Europejskiego Funduszu Społecznego PO KL Priorytet VII *Promocja integracji społecznej*, Działanie 7.2 *Przeciwdziałanie wykluczeniu i wzmocnieniu sektora ekonomii społecznej*, nie wspierano finansowo powstawania nowych podmiotów ekonomii społecznej i tworzenia w nich miejsc pracy. Tego typu działania realizowane były we wcześniejszych latach (2013-2014).¹⁵

(Jednocześnie w Sprawozdaniu - Kierunek interwencji 1.1.1 *Wspieranie i rozwój instytucji zatrudnienia socjalnego i integracji społeczno-zawodowej w tym KIS, CIS, ZAZ, WTZ* wykazano koszty tworzenia i działania zakładów aktywności zawodowej w województwie kujawsko-pomorskim w 2015 roku.)

1.2.3 Program dotacji dla organizacji pozarządowych przekształcających się w podmioty ekonomii społecznej (podejmujących działalność gospodarczą).

Kierunek interwencji planowany do realizacji w kolejnych latach.

¹⁵ Por. Sprawozdanie z realizacji „Kujawsko – Pomorskiego Programu na Rzecz Ekonomii Społecznej do roku 2020” za lata 2013-2014

Priorytet 2

Wsparcie sektora ekonomii społecznej poprzez działania na rzecz jego skutecznego i efektywnego funkcjonowania

Cel szczegółowy 2.1

Wzrost poziomu wiedzy i umiejętności kadry PES

Kierunek interwencji:

2.1.1 Cykliczne monitorowanie potrzeb rozwojowych PES oraz możliwości ich zaspokajania.

W ramach kierunku interwencji w 2015 roku:

- zrealizowano **4 spotkania** z przedstawicielami podmiotów ekonomii społecznej z udziałem **44 osób**,
- **100 godzin wywiadów telefonicznych i ankiet** z udziałem **23 PES**,
- **10 działań, w tym doradztwo dla 2 spółdzielni socjalnych**, związanych z monitoringiem spółdzielni socjalnych z udziałem **20 osób**.

Działania realizowane przez Samorząd Województwa Kujawsko-Pomorskiego

Regionalny Ośrodek Polityki Społecznej w Toruniu bieżąco monitorował zarówno stan sektora ekonomii społecznej w regionie, jak również potrzeby rozwojowe podmiotów ekonomii społecznej oraz możliwości ich zaspokajania.

Podczas 4 spotkań z przedstawicielami podmiotów ekonomii społecznej (1 spotkanie z przedstawicielami zakładów aktywności zawodowej, 1 spotkanie z przedstawicielami warsztatów terapii zajęciowej, 1 spotkanie z przedstawicielami spółdzielni socjalnych oraz 1 spotkanie z przedstawicielami zakładów aktywności zawodowej i warsztatów terapii zajęciowej) omawiano możliwość współpracy, kwestie związane z funkcjonowaniem i finansowaniem podmiotów o charakterze reintegracyjnym, a także możliwością aplikowania o środki finansowe w ramach Regionalnego Programu Operacyjnego Województwa Kujawsko-Pomorskiego na lata 2014-2020. W 4 spotkaniach udział wzięły łącznie 44 osoby.

Działania realizowane przez OWES-y

W ramach kierunku interwencji Ośrodki Wsparcia Ekonomii Społecznej prowadzone przez *Stowarzyszenie Kujawsko-Pomorski Ośrodek Wsparcia Inicjatyw Pozarządowych TŁOK*, *Wyższą Szkołę Gospodarki w Bydgoszczy* oraz *Stowarzyszenie na Rzecz Rozwoju Kobiet GINEKA*, monitorowały rozwój utworzonych spółdzielni socjalnych w zakresie podejmowanych działań i zapotrzebowania rynku na oferowane usługi.

łącznie zrealizowano: 100 godzin wywiadów telefonicznych i ankiet z udziałem 23 PES, 9 działań związanych z monitoringiem utworzonych spółdzielni socjalnych (w działaniach tych udział wzięło 10 osób) oraz doradztwo indywidualne dla 2 spółdzielni socjalnych.

Podczas działań tych monitorowano rozwój spółdzielni i poddawano analizie zapotrzebowanie rynku na oferowane usługi.

2.1.2 Systematyczne doskonalenie i doształcanie kadr PES.

W ramach kierunku interwencji w 2015 roku zrealizowano:
- 1346 godzin doradztwa,
- 6 usług dla PES (w tym usługę stałego doradztwa),
- 3 wizyty studyjne,
- 9 kursów zawodowych,
ogółem dla **299 osób** – przedstawicieli/ kadr PES oraz **45 PES**.

Działania realizowane przez OWES-y

Wsparcie w postaci systematycznego doskonalenia i doształcania kadr podmiotów ekonomii społecznej realizowane było przez Ośrodki Wsparcia Ekonomii Społecznej z województwa kujawsko-pomorskiego.

Wśród realizowanych działań znalazły się:

- wizyty studyjne,
- doradztwo (w tym doradztwo grupowe, coaching),
- kursy zawodowe.

Ze wsparcia w ramach doradztwa korzystały podmioty zarówno o długim doświadczeniu jak i dopiero rozpoczynające działalność. Doradztwo dotyczyło m.in. zagadnień prawnych, pozyskiwania środków finansowych, biznesplanu i innych zagadnień na etapie tworzenia podmiotu, analizy rynku w związku z zakładaniem działalności gospodarczej, jak również marketingu.

W okresie sprawozdawczym OWES-y zrealizowały łącznie: 1346 godzin doradztwa, 6 usług dla PES (w tym usługę stałego doradztwa), 3 wizyty studyjne, 9 kursów zawodowych, ogółem dla 299 osób – przedstawicieli/ kadr PES oraz 45 PES.

Kierunek interwencji realizowały OWES-y prowadzone przez *Wyższą Szkołę Gospodarki w Bydgoszczy* i *Fundację Ekspert-Kujawy*, *Stowarzyszenie na Rzecz Rozwoju Kobiet GINEKA*, *Fundację Gospodarczą Pro Europa*, *Centrum Edukacji i Kultury „Zenit” Ryszard Girczyc*, *Europejskie Centrum Współpracy Młodzieży* wraz ze *Stowarzyszeniem TILIA*.

2.1.3 Udostępnianie informacji o podmiotach oferujących szkolenia i doradztwo dla PES i osób zainteresowanych uzyskaniem wsparcia w ramach ekonomii społecznej (bank informacji).

W ramach kierunku interwencji w 2015 roku:
- aktualizowano zakładkę poświęconą ekonomii społecznej na stronie internetowej ROPS,
- 3 OWES-y udostępniły informacje o podmiotach oferujących szkolenia

i doradztwo dla PES i osób zainteresowanych uzyskaniem wsparcia w ramach ekonomii społecznej.

Działania realizowane przez Samorząd Województwa Kujawsko-Pomorskiego

Na bieżąco aktualizowana była zakładka na stronie internetowej ROPS poświęcona ekonomii społecznej w województwie kujawsko-pomorskim.

W 2015 roku opracowano 30 informacji na stronę internetową dotyczących ekonomii społecznej, w tym także informacje o Ośrodkach Wsparcia Ekonomii Społecznej funkcjonujących na terenie województwa kujawsko-pomorskiego.

Działania realizowane przez OWES-y

W 2015 roku, OWES-y prowadzone przez *Wyższą Szkołę Gospodarki w Bydgoszczy* i *Fundację Ekspert-Kujawy*, *Stowarzyszenie na Rzecz Rozwoju Kobiet GINEKA* oraz *Stowarzyszenie Kujawsko-Pomorski Ośrodek Wsparcia Inicjatyw Pozarządowych TŁOK* udostępniały informacje o podmiotach oferujących szkolenia i doradztwo dla PES i osób zainteresowanych uzyskaniem wsparcia w ramach ekonomii społecznej poprzez newslettera, na stronach internetowych, portalach społecznościowych, w prasie (ogłoszenia prasowe) i na billboardach.

Zrealizowane działania:

- *Stowarzyszenie Kujawsko-Pomorski Ośrodek Wsparcia Inicjatyw Pozarządowych TŁOK* – newsletter wysyłany raz w tygodniu do 555 odbiorców,
- *Stowarzyszenie na Rzecz Rozwoju Kobiet GINEKA* – strona internetowa i profil Facebook (aktualizowanie informacji min. raz w tygodniu, 500 odbiorców działań),
- *Wyższa Szkoła Gospodarki w Bydgoszczy* i *Fundacja Ekspert-Kujawy* – strona internetowa (w tym newsletter – 8 edycji do 960 odbiorców), Facebook, 25 ogłoszeń prasowych, kampania billboardowa (realizowana na terenie 3 powiatów, na 9 nośnikach wielkopowierzchniowych).

Cel szczegółowy 2.2

Promocja marki i jakości PES

Kierunek interwencji:

2.2.1 Uruchomienie mechanizmu przyznawania regionalnej marki wysokiej jakości produktów/ usług PES i włączenie jej do promocji regionu np. regionalny konkurs na najlepszy produkt PES.

W ramach kierunku interwencji w 2015 roku:
przyznano pierwsze **5 certyfikatów „Zakup Prospołeczny”**
w województwie kujawsko-pomorskim.

Działania realizowane przez Samorząd Województwa Kujawsko-Pomorskiego

• *Znak Zakup Prospołeczny*

W dniu 30 marca 2015 roku Fundacja im. Królowej Polski św. Jadwigi z Puszczykowa zawarła umowę z Regionalnym Ośrodkiem Polityki Społecznej w Toruniu, udzielając tym samym ROPS licencji uprawniającej do nadawania *Znaku Zakup Prospołeczny* w województwie kujawsko-pomorskim. ROPS opracował zasady przyznawania znaku w województwie kujawsko-pomorskim oraz regulamin prac Kapituły.

Znak Promocyjny Ekonomii Społecznej Zakup Prospołeczny przyznawany jest przedsiębiorstwom wyróżniającym się dobrą jakością produktów oraz odpowiednim wykorzystaniem potencjału społecznego. *Zakup Prospołeczny* umożliwia klientom kupowanie produktów oraz usług ekonomii społecznej, a dzięki temu dokonywania ważnych społecznych działań. Podmioty ekonomii społecznej znak motywuje natomiast do dbania o jakość oraz konkurencyjność usług i produktów.

O prawo do posługiwania się *Znakiem Promocyjnym Ekonomii Społecznej Zakup Prospołeczny* mogą ubiegać się podmioty spełniające wymogi określone w Zasadach przyznawania *Znaku Promocyjnego ES Zakup Prospołeczny* w województwie kujawsko-pomorskim, tj.:

- posiadające odpowiednią formę prawną,
- realizujące działalność o charakterze społecznym lub społecznie użytecznym,
- funkcjonujące na rynku od co najmniej sześciu miesięcy,
- posiadające co najmniej 30% przychodów własnych z ogólnej wartości przychodów.

Wśród form prawnych podmiotów uprawnionych do ubiegania się o certyfikat znalazły się:

- centra integracji społecznej (CIS),
- zakłady aktywności zawodowej (ZAZ),
- spółdzielnie socjalne,
- spółdzielnie inwalidów i niewidomych,
- spółki prawa handlowego (spółka non-profit),
- fundacje,
- stowarzyszenia,
- inne podmioty, które spełniają definicję organizacji pozarządowej w rozumieniu przepisów o działalności pożytku publicznego i o wolontariacie,
- osoby prawne i jednostki organizacyjne działające na podstawie przepisów o stosunku Państwa do Kościoła Katolickiego w Rzeczypospolitej Polskiej, o stosunku Państwa do innych kościołów i związków wyznaniowych oraz o gwarancjach wolności sumienia i wyznania, o ile prowadzą trwałą i efektywną działalność społeczną, jak również działalność ekonomiczną rozumianą jako zarejestrowana działalność gospodarcza, odpłatna działalność pożytku publicznego lub inna działalność o charakterze ekonomicznym.

W dniu 23 października 2015 roku Dyrektor ROPS powołał *Kujawsko-Pomorską Kapitułę Znak Promocyjnego Ekonomii Społecznej „Zakup Prospołeczny”*. W skład Kapituły weszło 7 osób: przedstawiciel ROPS, przedstawiciele Urzędu Marszałkowskiego, a także akredytowanych Ośrodków Wsparcia Ekonomii Społecznej z województwa kujawsko-pomorskiego.

W dniu 27 listopada 2015 roku odbyło się pierwsze posiedzenie *Kujawsko-Pomorskiej Kapituły Znak Promocyjnego Ekonomii Społecznej „Zakup Prospołeczny”*, podczas którego przyznano certyfikaty następującym podmiotom:

- *Centrum Integracji Społecznej w Łojewie,*
- *Spółdzielni Socjalnej Spizarnia Kujawska,*
- *Markowickiej Spółdzielni Socjalnej NAZARET,*
- *Spółdzielni Socjalnej Lubiczanka,*
- *Spółdzielni Socjalnej Koronowianka.*

W dniu 4 grudnia 2015 roku podpisano umowy sublicencyjne z certyfikowanymi podmiotami, a także podczas *6 Kujawsko-Pomorskiego Forum Ekonomii Społecznej*, nastąpiło uroczyste wręczenie certyfikatów.

Działania związane z certyfikacją *Znakiem Promocyjnym Ekonomii Społecznej „Zakup Prospołeczny”* w województwie kujawsko-pomorskim objęte były Honorowym Patronatem Pana Piotra Całbeckiego - Marszałka Województwa Kujawsko – Pomorskiego.

Listę usług i produktów wyróżnionych *Znakiem Promocyjnym Ekonomii Społecznej „Zakup Prospołeczny”* w województwie kujawsko-pomorskim zawiera Aneks nr 6 do sprawozdania.



2.2.2 Upowszechnianie wysokiej jakości usług i produktów PES w regionie kujawsko-pomorskim.

W ramach kierunku interwencji w 2015 roku:

- wydano **2 numery biuletynu** (w nakładzie 500 egz. każdy numer),
- **6 OWES-ów** upowszechniało usługi i produkty PES w regionie.

Działania realizowane przez Samorząd Województwa Kujawsko-Pomorskiego

Biuletyny pn. Ekonomia społeczna w województwie kujawsko-pomorskim

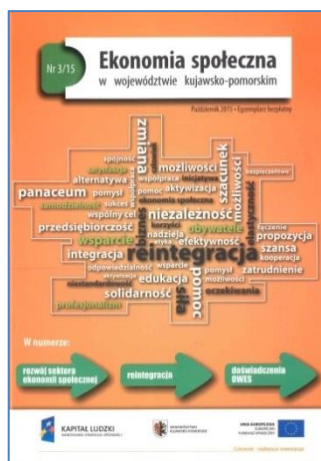
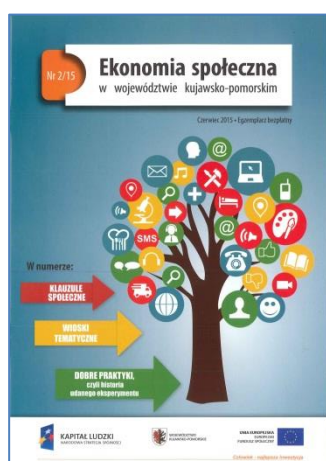
W 2015 roku opublikowano dwa numery biuletynu pn. Ekonomia społeczna w województwie kujawsko-pomorskim (Nr 2/15 z czerwca 2015 r. oraz Nr 3/15 z października 2015 r.).

W pierwszym z biuletynów znalazły się artykuły dotyczące m.in. akredytacji OWES, Certyfikatu „Zakup Prospołeczny”, lokalnych zespołów ds. ekonomii społecznej, wiosek tematycznych oraz doświadczeń OWES w zakresie edukacji młodzieży w obszarze ekonomii społecznej.

W drugim natomiast artykuły dotyczące m.in. ekonomii społecznej w nowej perspektywie finansowej 2014-2020, zrealizowanych działań na rzecz ekonomii społecznej w latach 2013-2014, warsztatów terapii zajęciowej z regionu, doświadczeń Ośrodków Wsparcia Ekonomii Społecznej.

Biuletyny rozesłano do podmiotów ekonomii społecznej z regionu, urzędów miast i gmin, a także przekazano uczestnikom 6 Kujawsko-Pomorskiego Forum Ekonomii Społecznej.

Biuletyny wydano w ramach projektu systemowego „Akademia pomocy i integracji społecznej – Wsparcie kadr” PO KL 7.1.3.



Działania realizowane przez OWES-y

W 2015 roku Ośrodki Wsparcia Ekonomii Społecznej z regionu upowszechniały wysokiej jakości usługi i produkty PES w województwie kujawsko-pomorskim w następujących formach:

- Wyższa Szkoła Gospodarki w Bydgoszczy i Fundacja Ekspert – Kujawy z Inowrocławiu – 2 debaty dla 32 osób i 1 konferencja dla 40 osób,
- Stowarzyszenie Kujawsko-Pomorski Ośrodek Wsparcia Inicjatyw Pozarządowych TŁOK – 1 seminarium, portal: www.odpowiedzialnezakupy.pl (20.000 osób odwiedzających stronę/miesiąc, 350 usług i produktów PES na stronie), strony internetowe dla 7 PES, materiał promocyjny „Mapa odkrywców lokalności. Przedsiębiorczość społeczna w powiecie golubsko-dobrzyńskim, brodnickim, rypińskim, wąbrzeskim.” (nakład: 10.000

szt.), 9 spotów telewizyjnych, 50 numerów newslettera, 12 artykułów na temat oferty PES opublikowanych w lokalnej prasie, 23 dobrych praktyk z zakresu ekonomii społecznej na stronie www.owies.eu.

- *Stowarzyszenie na Rzecz Rozwoju Kobiet GINEKA* – strona www.kpowes.org.pl i profil facebookowy (liczba odbiorców: 500 osób),

- *Centrum Edukacji i Kultury „Zenit” Ryszard Girczyc* – 1 seminarium z udziałem 30 osób,

- *Europejskie Centrum Współpracy Młodzieży* wraz ze *Stowarzyszeniem TILIA* – 1 konferencja „Ekonomia społeczna dziś i jutro” z udziałem 50 osób.

Cel szczegółowy 2.3

Rozwój infrastrukturalnego systemu wsparcia ekonomii społecznej w województwie

Kierunek interwencji:

2.3.1 Rozwój kompleksowego wsparcia PES, w tym spółdzielni socjalnych, opartego na sieci ośrodków wsparcia ekonomii społecznej, dostępnych w każdym powiecie.

W ramach kierunku interwencji w 2015 roku
swoją działalność **kontynuowało 6 OWES** wyłonionych w konkursie w 2013 roku
w ramach PO KL 2007-2013.

W 2015 roku w województwie kujawsko-pomorskim, podobnie jak w poprzednich latach, funkcjonowały Ośrodki Wsparcia Ekonomii Społecznej, realizując swoje działania na terenie całego województwa w 6 subregionach.

Wsparcie infrastrukturalne ekonomii społecznej w województwie kujawsko-pomorskim obrazuje Aneks nr 7 do Sprawozdania – Baza OWES.

2.3.2 Wspieranie i upowszechnianie instrumentów finansowych dla PES poprzez rozwój oferty dotacji, pożyczek i poręczeń skierowanych do PES.

W ramach kierunku interwencji w 2015 roku:
- udzielono **pożyczek 2 podmiotom ekonomii społecznej** o wartości 85.000,00 zł,
- **1 PES skorzystał z poręczenia** (wartość poręczenia: 160.000,00 zł).

Działania realizowane przez Kujawsko-Pomorski Fundusz Pożyczkowy Sp. z o.o.

W 2015 roku *Kujawsko-Pomorski Fundusz Pożyczkowy Sp. z o.o.* (K-PFP) udzielił pożyczek 2 podmiotom ekonomii społecznej z województwa kujawsko-pomorskiego.

Wartość udzielonych przez K-PFP pożyczek dla podmiotów ekonomii społecznej w 2015 roku wyniosła 85.000,00 zł. Podmioty ekonomii społecznej skorzystały z innych zabezpieczeń niż poręczenie *Kujawsko-Pomorskiego Funduszu Poręczeń Kredytowych Sp. z o.o.*

Oferta K-PFP dla PES z województwa kujawsko-pomorskiego została wprowadzona dzięki projektowi: „*PI: Fundusz Pożyczkowy ES*” realizowanego w ramach Priorytetu VII Promocja integracji społecznej Programu Operacyjnego Kapitał Ludzki 2007-2013.

Projekt realizowany był w partnerstwie z CISTOR Stowarzyszenie Partnerstwo Społeczne. Oprocentowanie było bardzo niskie w porównaniu z komercyjnym. Maksymalna kwota pożyczki: 100.000,00 zł. Okres spłaty pożyczki – do 60 miesięcy. Ubiegający się o pożyczkę z poręczeniem Kujawsko-Pomorskiego Funduszu Poręczeń Kredytowych Sp. z o.o. w jednym miejscu mogli składać całą dokumentację.

Produkt był innowacyjny dzięki:

- ✓ możliwości ubiegania się o pożyczkę innych PES, niż tylko te, które prowadziły działalność gospodarczą,
- ✓ jednemu miejscu składania dokumentów,
- ✓ jednemu wnioskowi o udzielenie pożyczki wraz z poręczeniem,
- ✓ kosztom poręczenia rozłożonym w skali roku na miesięczne raty,
- ✓ *miękkiej* windykacji,
- ✓ doradztwu,
- ✓ dostosowaniu metodologii oceny ryzyka do specyfiki podmiotów ekonomii społecznej, poprzez zmianę proporcji pomiędzy oceną obiektywną a subiektywną,
- ✓ stworzenie procedury umożliwiającej ocenę podmiotów ekonomii społecznej nieprowadzących działalności gospodarczej,
- ✓ wprowadzeniu zasady *pari passu*,
- ✓ dywersyfikacji ryzyka (funduszu pożyczkowego i funduszu poręczeń kredytowych),
- ✓ wspólnej dla funduszu pożyczkowego i poręczeniowego metodologii oceny ryzyka.

Działania realizowane przez Toruński Fundusz Poręczeń Kredytowych Sp. z o.o.

W 2015 roku z oferty *Toruńskiego Funduszu Poręczeń Kredytowych Sp. z o.o.* skorzystał 1 podmiot ekonomii społecznej. Wartość poręczenia: 160.000,00 zł.

Fundusz udziela indywidualnych poręczeń spłaty kredytów i pożyczek podmiotom ekonomii społecznej posiadającym status organizacji pożytku publicznego (OPP).

Poręczenia dla OPP udzielane są w złotych, do kwoty z góry oznaczonej – wysokość poręczenia – do 50% wartości pożyczki. Maksymalny okres poręczenia 66 miesięcy. Zabezpieczenie – weksel własny in blanco.

2.3.3 Stałe doradztwo dla PES.

W ramach kierunku interwencji w 2015 roku:

- OWES-y udzieliły **1128 godzin** (usług) **doradztwa dla 61 osób i 45 PES,**
- **3 PES-y** skorzystały z doradztwa świadczonego przez *Toruński Fundusz Poręczeń Kredytowych Sp. z o.o.*

Działania realizowane przez OWES-y

W 2015 roku OWES-y prowadzone przez *Centrum Edukacji i Kultury „Zenit” Ryszard Girczyc, Fundację Gospodarczą Pro Europa, Wyższą Szkołę Gospodarki w Bydgoszczy i Fundację Ekspert – Kujawy z Inowrocławiu, Stowarzyszenie Kujawsko-Pomorski Ośrodek Wsparcia Inicjatyw Pozarządowych TŁOK* świadczyły usługi doradztwa biznesowego dla

PES. W ramach swoich działań OWES-y udzieliły łącznie: 1128 godzin (usług) doradztwa dla 61 osób i 45 PES.

Wsparcie dotyczyło przede wszystkim:

- opracowania planu promocji,
- pomocy w pozyskiwaniu dodatkowych środków na działalność,
- kształtowaniu umiejętności interpersonalnych,
- zarządzania organizacją,
- nawiązania kontaktów biznesowych z innymi przedsiębiorstwami i podmiotami.

Działania realizowane przez inne podmioty

W 2015 roku 3 podmioty ekonomii społecznej skorzystały z doradztwa biznesowego świadczonego przez *Toruński Fundusz Poręczeń Kredytowych Sp. z o.o.*

2.3.4 Upowszechnienie standardów i mechanizmów certyfikacji w podmiotach tworzących system wsparcia dla PES.

W ramach kierunku interwencji w 2015 roku,

w związku z procedurą akredytacji OWES:

- ROPS wystawił **opinie 7 OWES,**
- ROPS zaopiniował **Plany Działania 4 OWES,**
- MPiPS **przyznało (następnie cofnęło) akredytację 4 OWES.**

W lutym 2015 roku, w związku z procedurą akredytacji Ośrodków Wsparcia Ekonomii Społecznej, ROPS wydał w celu uzyskania akredytacji opinie siedmiu OWES, które zgłosiły się z prośbą o wydanie opinii.

W kwietniu 2015 roku, na prośbę Ministerstwa Pracy i Polityki Społecznej (MPiPS), ROPS zaopiniował Plany Działania na lata 2015-2017 czterech OWES z województwa kujawsko-pomorskiego.

System akredytacji i standardów działania instytucji wsparcia ekonomii społecznej.



W dniu 23 września 2015 roku odbyło się posiedzenie Komitetu Akredytacyjnego do spraw systemu akredytacji oraz standardów usług i działania ośrodków wsparcia ekonomii. Przedmiotem spotkania było przygotowanie rekomendacji dla zakończenia procesu akredytacji. Na podstawie rekomendacji Komitetu, Minister Pracy i Polityki Społecznej podjął decyzję w sprawie przyznania statusu Ośrodka Wsparcia Ekonomii Społecznej Wysokiej Jakości.

W województwie kujawsko-pomorskim akredytację przyznano następującym podmiotom:

- OWES w Toruniu, lider *Europejskie Centrum Wspierania Młodzieży*,
- OWES *Stowarzyszenie Kujawsko-Pomorski Ośrodek Wspierania Inicjatyw Pozarządowych TŁOK*,
- OWES Kujawsko-Pomorski Ośrodek Wspierania Ekonomii Społecznej, tworzony przez *Stowarzyszenie Na Rzecz Rozwoju Kobiet Gineka*,
- OWES prowadzony przez *Fundację Ekspert-Kujawy* oraz *Wyższą Szkołę Gospodarki w Bydgoszczy*.

31 grudnia 2015 roku Minister Rodziny, Pracy i Polityki Społecznej Elżbieta Rafalska podpisała zarządzenie, zgodnie z którym wszystkie podmioty, które uzyskały status akredytowanego ośrodka wsparcia ekonomii społecznej (OWES) status ten utraciły¹⁶.

2.3.5 Wspieranie tworzenia inkubatorów i klastrów przedsiębiorczości społecznej.

**W ramach kierunku interwencji w 2015 roku
funkcjonował 1 inkubator przedsiębiorczości społecznej.**

W ramach kierunku interwencji *Fundacja Ekspert - Kujawy* z Inowrocławia utworzyła inkubator przedsiębiorczości społecznej (*Kujawski Inkubator Przedsiębiorczości Społecznej*).

W ramach działalności inkubatora 20 osób skorzystało ze wsparcia. Utworzono m.in. 4 grupy inicjatywne gotowe do podjęcia działalności gospodarczej w formie PES. W 2015 roku udzielono dotacji w formie przedłużonego wsparcia pomostowego dla 5 pracowników spółdzielni socjalnej w kwocie 60 000 zł.

Kujawski Inkubator Przedsiębiorczości Społecznej powstał w roku 2014 i kieruje swoją ofertą do młodych firm z powiatu inowrocławskiego, w tym do podmiotów ekonomii społecznej.

Do głównych celów inkubatora należy wspieranie i inkubowanie przedsiębiorców, a w efekcie pomoc w rozwinięciu i prowadzeniu działalności.

Przedsiębiorcy korzystający ze wsparcia inkubatora otrzymują nie tylko możliwość wynajmu pomieszczeń biurowych na preferencyjnych warunkach, w tym biur wirtualnych, ale również:

- obsługę administracyjną,

¹⁶ Do dnia 30 czerwca 2016 roku, Minister Rodziny, Pracy i Polityki Społecznej, na podstawie wyników procedury powtórnej weryfikacji oraz po zapoznaniu się z rekomendacjami Komitetu Akredytacyjnego przyznała status akredytowanego Ośrodka Wsparcia Ekonomii Społecznej Wysokiej Jakości 3 OWES-om z województwa kujawsko-pomorskiego (OWES w Toruniu tworzony przez Europejskie Centrum Wspierania Młodzieży w partnerstwie z Stowarzyszeniem Tilia, OWES tworzony przez Stowarzyszenie Kujawsko-Pomorski Ośrodek Wsparcia Inicjatyw Pozarządowych TŁOK, Kujawsko-Pomorski OWES tworzony przez Stowarzyszenie Na Rzecz Rozwoju Kobiet Gineka).

- usługi kadrowo – księgowe,
- usługi konsultacji i doradztwa dla przedsiębiorców m.in. doradztwo prawno – podatkowe, marketingowe,
- pomoc w pozyskiwaniu środków finansowych z programów Unii Europejskiej, funduszy pożyczkowych i poręczeniowych,
- usługi doradcze dla MŚP,
- usługi doradcze w zakresie zagadnień związanych z prowadzeniem działalności gospodarczej, czy przygotowywanie biznes planów.

W dyspozycji inkubatora są w pełni wyposażone biura (wyposażone w meble biurowe, zestawy komputerowe, urządzenia wielofunkcyjne, Internet).

Projekt realizowany był ze środków Europejskiego Funduszu Rozwoju Regionalnego w ramach Regionalnego Programu Operacyjnego Województwa Kujawsko-Pomorskiego na lata 2007-2013 w ramach Działania 5.1 *Rozwój instytucji otoczenia biznesu*, Schemat: inkubatory przedsiębiorczości, Oś priorytetowa 5. *Wzmocnienie konkurencyjności przedsiębiorstw*.

2.3.6 Tworzenie innych alternatywnych form wsparcia PES.

Kierunek interwencji planowany do realizacji w kolejnych latach.

Cel szczegółowy 2.4

Rozwój instytucjonalnego wsparcia ekonomii społecznej w regionie

Kierunek interwencji:

2.4.1 Koordinowanie na poziomie województwa działań na rzecz ekonomii społecznej w regionie.

**W ramach kierunku interwencji w 2015 roku
ROPS opracował koncepcję i wstępną wersję projektu w ramach RPO WK-P
na lata 2014-2020 – Poddziałanie 9.4.2 *Koordinacja sektora ekonomii społecznej.***

Zgodnie z Ustawą o pomocy społecznej (Dz. U. z 2015 r. poz. 163 z późn. zm.) art. 21 pkt 4a, do zadań samorządu województwa należy m.in. koordynowanie działań na rzecz ekonomii społecznej w regionie. Działania te w województwach wykonują jednostki organizacyjne – regionalne ośrodki polityki społecznej.

Działania te obejmują w szczególności¹⁷:

1) rozwój infrastruktury usług aktywizacji, integracji oraz reintegracji społecznej i zawodowej na rzecz osób i rodzin zagrożonych wykluczeniem społecznym;

¹⁷ Art. 21a ustawy z dnia 12 marca 2004 r. o pomocy społecznej (Dz. U. z 2015 r. poz. 163 z późn. zm.)

- 2) inspirowanie i promowanie nowych metod działań w zakresie aktywizacji, integracji oraz reintegracji społecznej i zawodowej osób i rodzin zagrożonych wykluczeniem społecznym;
- 3) wspieranie rozwoju partnerskiej współpracy pomiędzy samorządami lokalnymi a podmiotami świadczącymi usługi aktywizacji, integracji oraz reintegracji społecznej i zawodowej na rzecz osób i rodzin zagrożonych wykluczeniem społecznym;
- 4) monitorowanie rozwoju lokalnej przedsiębiorczości społecznej służącej zwiększeniu aktywności społecznej i zawodowej osób i rodzin zagrożonych wykluczeniem społecznym;
- 5) zwiększanie kompetencji służb zajmujących się aktywizacją, integracją oraz reintegracją społeczną i zawodową osób i rodzin zagrożonych wykluczeniem społecznym.

W 2015 roku, została opracowana koncepcja i wstępna wersja projektu w obszarze koordynacji ekonomii społecznej w regionie zaplanowanego do realizacji ze środków Regionalnego Programu Operacyjnego Województwa Kujawsko-Pomorskiego na lata 2014-2020 (Oś Priorytetowa 9 Solidarne społeczeństwo, Działanie 9.4 *Wzmocnienie sektora ekonomii społecznej*, Poddziałanie 9.4.2 *Koordinacja Sektora Ekonomii Społecznej*).

Propozycja działań w projekcie została przygotowana z uwzględnieniem zapisów *Wytycznych w zakresie realizacji przedsięwzięć w obszarze włączenia społecznego i zwalczania ubóstwa z wykorzystaniem środków Europejskiego Funduszu Społecznego i Europejskiego Funduszu Rozwoju Regionalnego na lata 2014-2020* oraz *Szczegółowego Opisu Osi Priorytetowych Regionalnego Programu Operacyjnego Województwa Kujawsko-Pomorskiego na lata 2014-2020*.

2.4.2 Inspirowanie i wspieranie funkcjonowania reprezentacji środowiska ekonomii społecznej i jej otoczenia (w formie lokalnych i regionalnych zespołów ds. ekonomii społecznej).

W ramach kierunku interwencji w 2015 roku:

- Zarząd Województwa Kujawsko-Pomorskiego powołał
Regionalny Komitet Ekonomii Społecznej,
- funkcjonowały **4 lokalne zespoły ds. ekonomii społecznej.**

Działania realizowane przez Samorząd Województwa Kujawsko-Pomorskiego

- **Regionalny Komitet Ekonomii Społecznej**

W dniu 9 września 2015 roku Zarząd Województwa Kujawsko-Pomorskiego Uchwałą nr 36/1236/15 powołał *Regionalny Komitet Ekonomii Społecznej*. Komitet ma za zadanie wspierać Regionalny Ośrodek Polityki Społecznej w Toruniu w koordynacji rozwoju ekonomii społecznej w województwie kujawsko-pomorskim.

W celu wyłonienia kandydatów na członków *Regionalnego Komitetu Ekonomii Społecznej*, Dyrektor Regionalnego Ośrodka Polityki Społecznej zwrócił się z prośbą do instytucji i podmiotów o wskazanie reprezentanta do prac w Komitecie.

W dniu 30 grudnia 2015 roku Zarząd Województwa Kujawsko-Pomorskiego przyjął Uchwałę nr 53/1937/15 zmieniającą uchwałę nr 36/1236/15 z dnia 9 września 2015 roku w sprawie powołania Regionalnego Komitetu Ekonomii Społecznej oraz Uchwałę nr 53/1936/15 w sprawie określenia składu osobowego Regionalnego Komitetu Ekonomii Społecznej. Skład Regionalnego Komitetu Ekonomii Społecznej zawiera Aneks nr 8 do sprawozdania.

Działania realizowane przez samorządy lokalne¹⁸

W 2015 roku w województwie kujawsko-pomorskim funkcjonowały 4 lokalne zespoły ds. ekonomii społecznej.

Zespoły w Gminie Miejskiej Ciechocinek, Gminie Skrwilno oraz Gminie Mieście Toruń działały w ramach Rad Działalności Pożytku Publicznego.

Natomiast w Powiecie Nakielskim, problematyką ekonomii społecznej zajmował się nieformalny zespół funkcjonujący w strukturach Powiatowego Urzędu Pracy w Nakle nad Notecią.

2.4.3 Wdrożenie struktury i mechanizmów stałej wymiany wiedzy i doświadczeń na rzecz ekonomii społecznej na płaszczyźnie krajowej i międzynarodowej (np. wizyty studyjne, prezentacje dobrych praktyk, Kujawsko-Pomorski Portal Ekonomii Społecznej/strona internetowa).

W ramach kierunku interwencji w 2015 roku zrealizowano:

- 3 projekty współpracy ponadnarodowej w obszarze ekonomii społecznej,**
- 26 działań dla ponad 1423 osób (OWES-y).**

Działania realizowane w ramach projektów współpracy ponadnarodowej

W 2015 roku zakończono realizację projektów współpracy ponadnarodowej.

- Projekt **„PWP Od wykluczenia do zatrudnienia – adaptacja zawodowa osób w trudnej sytuacji życiowej”**

Jednym z celów projektu było wsparcie jednostek samorządu terytorialnego z województwa kujawsko-pomorskiego w zakresie rozwiązywania lokalnych problemów społecznych poprzez tworzenie samorządowych spółdzielni socjalnych.

W ramach projektu „PWP od wykluczenia do zatrudnienia – adaptacja zawodowa osób w trudnej sytuacji życiowej” realizowane były 2 równoległe ścieżki wsparcia:

- wsparcie samorządu w zakresie diagnozy lokalnej, opracowania innowacyjnego modelu wsparcia dla osób zagrożonych wykluczeniem społecznym przy wykorzystaniu rozwiązań spółdzielczych i jego implementacji,
- wsparcie dla przyszłych pracowników spółdzielni w postaci opracowania Indywidualnych Planów Działania, warsztatów rozwoju osobistego, kursów zawodowych, wsparcia coachingowego, staży i zatrudnienia subsydiowanego,

¹⁸ Źródło danych: informacja otrzymana od jst z województwa kujawsko-pomorskiego.

środków na doposażenie stanowisk pracy, warsztatów studyjnych w samorządowych spółdzielniach socjalnych (dobre praktyki).

Elementem projektu był ponadto transfer wiedzy i innowacyjnych rozwiązań z Włoch w ramach partnerstwa z Federazione Trentina della Cooperazione (Federacja Spółdzielczości Prowincji Trentino).

W wyniku realizowanych wspólnie z partnerem zagranicznym działań, wypracowano 3 innowacyjne profile aktywizacji społeczno-zawodowych niezatrudnionych osób zagrożonych wykluczeniem społecznym znajdujących się w szczególnie niekorzystnej sytuacji życiowej. Działaniami projektowymi objętych było 37 takich osób, a 18 z nich zostało objętych subsydiowanym zatrudnieniem w ramach spółdzielni socjalnych osób prawnych.

Projekt „*PWP Od wykluczenia do zatrudnienia – adaptacja zawodowa osób w trudnej sytuacji życiowej*” współfinansowany ze środków Unii Europejskiej w ramach Europejskiego Funduszu Społecznego, Program Operacyjny Kapitał Ludzki, Priorytet VII Promocja integracji społecznej.

Okres realizacji projektu: 01.04.2013 r. – 30.06.2015 r.

Lider projektu: Stowarzyszenie Na Rzecz Spółdzielni Socjalnych

- Projekt „*PI-PWP Toruński program współpracy instytucji ekonomii społecznej z administracją lokalną jako szansa na stabilne funkcjonowanie PES*” był projektem innowacyjnym - testującym z komponentem ponadnarodowym realizowanym w partnerstwie pomiędzy CISTOR Stowarzyszenie Partnerstwo Społeczne, Gminę Miasta Toruń i Samorząd Miejski w Lejdzie. W ramach projektu wypracowano ciekawe rozwiązania w obszarze współpracy pomiędzy dwiema stronami, będącymi jednocześnie reprezentantami i partnerami. Celem projektu był wzrost stabilności i trwałości funkcjonowania toruńskich podmiotów ekonomii społecznej poprzez polepszenie współpracy z administracją Torunia oraz zwiększenie wzajemnego zaufania i znajomości potrzeb obu stron. W ramach projektu została zrealizowana wizyta studyjna w Lejdzie, której celem była wymiana doświadczeń z zagranicznym partnerem w zakresie włączania PES w realizację polityk publicznych. Wsparcie w ramach projektu otrzymały 22 podmioty ekonomii społecznej. W wyniku realizacji projektu powstał innowacyjny portal internetowy zawierający m.in. Giełdę Zamówień Społecznie Odpowiedzialnych, mapa wsparcia ekonomii społecznej oraz bank sprzętu. Wypracowano także metody postępowania stosowania przy procedurze PZP klauzuli społecznej. Efektem projektu jest także koncepcja powołania i funkcjonowania inkubatora przedsiębiorczości społecznej oraz zespołu ds. monitoringu programu współpracy administracji samorządowej z podmiotami ekonomii społecznej.

Projekt realizowany był w ramach Programu Operacyjnego Kapitał Ludzki, Priorytet VII Promocja integracji społecznej.

Okres realizacji projektu: 01.02.2012 r. – 31.01.2015 r.

Lider projektu: CISTOR Stowarzyszenie Partnerstwo Społeczne

- Projekt „**PWP Dach nad Twoją przyszłością**” realizowany był przez Miejski Ośrodek Pomocy Rodzinie w Toruniu, Powiatowy Urząd Pracy dla Miasta Torunia oraz Fundację Gospodarczą Pro Europa. Działania projektu objęły wsparciem 48 osób bezdomnych, niezatrudnionych, przebywających w Miejskim Schronisku dla Bezdomnych Mężczyzn. Głównym celem projektu było zwiększenie zdolności do adaptacji społecznej beneficjentów poprzez działania Klubu Integracji Społecznej, nabycie kwalifikacji zawodowych, poprawę zdolności do zatrudnienia poprzez staże zawodowe i pośrednictwo pracy. Ważnym elementem była adaptacja i upowszechnianie brytyjskich metod pracy w drodze współpracy ponadnarodowej.

Partnerem zagranicznym była organizacja Crisis z Londynu. W czasie wizyty studyjnej w Wielkiej Brytanii, która była elementem koniecznym dla podniesienia kompetencji i efektywnego działania w sferze konkretnych metod i narzędzi nieobecnych/rzadko stosowanych w Polsce, 8 pracowników instytucji wspierających osoby z metodami pracy (streetworking, coaching, przedsiębiorczość społeczna, job shadowing) z powodzeniem stosowanymi w Wielkiej Brytanii.

Projekt realizowany był w ramach Programu Operacyjnego Kapitał Ludzki, Priorytet VII Promocja integracji społecznej.

Okres realizacji projektu: 01.09.2013 r. – 28.02.2015 r.

Lider projektu: Fundacja Gospodarcza Pro Europa

Działania realizowane przez OWES-y

Ośrodki Wsparcia Ekonomii Społecznej z regionu realizowały szereg działań wpisujących się w kierunek interwencji 2.4.3, m.in:

- wizyty studyjne,
- case study,
- seminaria i konferencję,
- Targi ES,
- debaty lokalne,
- szkolenia z partnerstwa.

W okresie sprawozdawczym OWES-y zrealizowały łącznie ponad 26 działań dla ponad 1423 osób.

2.4.4 Wdrożenie stałego mechanizmu monitorowania i oceny działania systemu wsparcia w oparciu o funkcjonujące standardy.

Zgodnie z zapisami Programu, Kierunek interwencji 2.4.4 miał być realizowany przez Krajowe Centrum Ekonomii Społecznej oraz Regionalny Ośrodek Polityki Społecznej w Toruniu.

Z uwagi na opóźnienia, na poziomie krajowym w opracowaniu narzędzia do monitorowania ekonomii społecznej, kierunek interwencji w 2015 roku nie był realizowany.

2.4.5 Monitorowanie i konsultowanie rozwiązań prawno-instytucjonalnych tworzonych przez władze krajowe.

W ramach kierunku interwencji w 2015 roku
upowszechniano informacje o aktach prawnych z obszaru pomocy społecznej, zatrudnienia socjalnego, rynku pracy, zatrudniania osób niepełnosprawnych i spółdzielczości na stronie internetowej ROPS.

Na stronie internetowej ROPS znajduje się katalog aktów prawnych z obszaru pomocy społecznej, zatrudnienia socjalnego, rynku pracy, zatrudniania osób niepełnosprawnych i spółdzielczości.

W zakładce poświęconej ekonomii społecznej w 2015 roku zamieszczono informację o nowelizacji ustawy o zatrudnieniu socjalnym oraz o zaleceniach Rady Ministrów w sprawie stosowania przez administrację rządową klauzul społecznych w zamówieniach publicznych.

2.4.6 Upowszechnianie i inicjowanie nawiązywania kontaktów PES z biznesem (np. Targi Ekonomii Społecznej).

W ramach kierunku interwencji w 2015 roku
OWES-y zrealizowały **28 wydarzeń**, w których udział wzięły ponad **432 osoby**.

Działania realizowane przez Samorząd Województwa Kujawsko-Pomorskiego

W ramach konferencji kończącej **6 Kujawsko-Pomorskie Forum Ekonomii Społecznej**, odbył się panel dyskusyjny pn. ***Droga do partnerstwa – czyli kilka słów o współpracy międzysektorowej***. Moderatorem panelu była Pani Karolina Cyran-Juraszek (członkini Krajowego Komitetu Rozwoju Ekonomii Społecznej, przedstawicielka Fundacji Rozwoju Społeczeństwa Obywatelskiego), uczestnikami: ks. Jacek Dziel – Prezes *Markowickiej Spółdzielni Socjalnej Nazaret*, Iwona Borkowska – Prezes *Stowarzyszenia na Rzecz Rozwoju Kobiet GINEKA*, Adam Szponka – Dyrektor Regionalnego Ośrodka Polityki Społecznej w Toruniu.

Celem panelu było pokazanie korzyści ze współpracy z podmiotami ekonomii społecznej, a także upowszechnienie możliwych obszarów takiej współpracy.

Działania realizowane przez OWES-y

W ramach działań Ośrodków Wsparcia Ekonomii Społecznej realizowane były wydarzenia upowszechniające i inicjujące nawiązywanie kontaktów podmiotów ekonomii społecznej z biznesem. W 2015 roku Ośrodki Wsparcia Ekonomii Społecznej z regionu zorganizowały m.in. seminaria, case study, Targi Ekonomii Społecznej. W 28 wydarzeniach udział wzięły ponad 432 osoby.

Priorytet 3

Współpraca podmiotów ekonomii społecznej z administracją publiczną i innymi podmiotami

Cel szczegółowy 3.1

Wzmocnienie roli ekonomii społecznej w rozwoju społeczności lokalnych

Kierunek interwencji:

3.1.1 Popularyzowanie ekonomii społecznej i PES wśród przedstawicieli samorządów lokalnych regionu, mediów, służb zatrudnienia i służb społecznych.

W ramach kierunku interwencji w 2015 roku:
odbyło się **6 Kujawsko-Pomorskie Forum Ekonomii Społecznej**
oraz 16 innych działań dla ponad 377 osób.

Działania realizowane przez Samorząd Województwa Kujawsko-Pomorskiego

- W dniach od 30 listopada do 4 grudnia 2015 roku odbyło się **6 Kujawsko-Pomorskie Forum Ekonomii Społecznej**.

Forum tradycyjnie przybrało formę *Dni z Ekonomią Społeczną*, w ramach których Ośrodki Wsparcia Ekonomii Społecznej działające w regionie zorganizowały szereg wydarzeń upowszechniających ekonomię społeczną: szkolenia, konferencje, spotkania, drzwi otwarte w spółdzielniach socjalnych. W 2015 roku *Dni z Ekonomią Społeczną* zostały poszerzone o działania skierowane do dzieci i młodzieży – lekcje i spotkania w szkołach na temat ekonomii społecznej.

6 Kujawsko-Pomorskie Forum Ekonomii Społecznej zakończyło się konferencją zorganizowaną w dniu 4 grudnia 2015 roku w Muzeum Etnograficznym w Toruniu, w ramach której podsumowano działania zrealizowane w latach 2013-2014 w województwie kujawsko-pomorskim w obszarze ekonomii społecznej, zaprezentowano możliwości finansowania i rozwoju podmiotów ekonomii społecznej w regionie do roku 2020, a także przedstawiono różne oblicza przedsiębiorczości społecznej – wioski tematyczne oraz spółdzielnie socjalne. Konferencję podsumował panel dyskusyjny dotyczący partnerstwa na rzecz ekonomii społecznej.

Podczas konferencji wręczono pierwsze w województwie kujawsko-pomorskim certyfikaty Znaku Promocyjnego Ekonomii Społecznej „*Zakup Prospołeczny*”.

6 Kujawsko-Pomorskie Forum Ekonomii Społecznej objął patronatem honorowym Pan Piotr Całbecki – Marszałek Województwa Kujawsko-Pomorskiego.

W ramach Forum:

- zorganizowano 18 wydarzeń,
- w których udział wzięło 447 osób,
- w tym 131 uczestników konferencji.

Rezultat:

Promocja idei ekonomii społecznej w regionie, jako jednego z narzędzi w zakresie integracji społecznej i zawodowej grup defaworyzowanych na rynku pracy.



Kujawsko-Pomorskie Forum Ekonomii Społecznej zorganizował Regionalny Ośrodek Polityki Społecznej w Toruniu wraz z 6 Ośrodkami Wsparcia Ekonomii Społecznej prowadzonymi przez *Stowarzyszenie na Rzecz Rozwoju Kobiet GINEKA*, *Fundację Gospodarczą Pro Europa*, *Wyższą Szkołę Gospodarki w Bydgoszczy* i *Fundację Ekspert-Kujawy*, *Europejskie Centrum Współpracy Młodzieży w Toruniu* oraz *Stowarzyszenie Tilia*, *Centrum Edukacji i Kultury "Zenit"*, *Stowarzyszenie Kujawsko-Pomorski Ośrodek Wsparcia Inicjatyw Pozarządowych TŁOK*.

- W dniu 16 listopada 2015 roku w Przysieku, Regionalny Ośrodek Polityki Społecznej w Toruniu zorganizował spotkanie wyjazdowe dotyczące ekonomii społecznej skierowane do przedstawicieli instytucji pomocy i integracji społecznej. Podczas spotkania wyłoniono reprezentanta OPS do *Regionalnego Komitetu Ekonomii Społecznej*, omówiono także planowane do realizacji działania na rzecz rozwoju ekonomii społecznej. W spotkaniu udział wzięło 21 osób (17 K, 4 M). Spotkanie zrealizowano w ramach projektu systemowego „Akademia pomocy i integracji społecznej – Wsparcie kadr” PO KL 7.1.3.

Działania realizowane przez OWES-y

W okresie sprawozdawczym Ośrodki Wsparcia Ekonomii Społecznej zrealizowały łącznie 15 działań dla ponad 356 osób, w tym spotkania, debaty, seminaria, case study, konferencje, szkolenia. OWES-y włączyły się także w organizację „6 Kujawsko-Pomorskiego Forum Ekonomii Społecznej” – przygotowały i zrealizowały wydarzenia w ramach *Dni z Ekonomią Społeczną*.

3.1.2 Działania na rzecz zwiększenia udziału PES w realizacji zadań publicznych w tym upowszechnianie mechanizmów zamawiania usług i produktów PES m. in. z zastosowaniem klauzul społecznych.

W ramach kierunku interwencji w 2015 roku:
- OWES-y zrealizowały **31 działań** dla ponad **190 osób**,
wydrukowały **2500 szt. broszur** i **9 edycji podręczników**,

- ROPS opublikował **1 artykuł** poświęcony klauzulom społecznym w biuletynie pn. „*Ekonomia społeczna w województwie kujawsko-pomorskim*”.

Działania realizowane przez Samorząd Województwa Kujawsko-Pomorskiego

W biuletynie pn. „*Ekonomia społeczna w województwie kujawsko-pomorskim*” (Nr 2/15) zamieszczony został artykuł *Klauzule społeczne – Czym są klauzule społeczne. Korzyści ze stosowania klauzul społecznych*. Tekst autorstwa Tomasza Schimanka oraz Barbary Kunysz-Syrytczyk jest przedrukiem fragmentu publikacji *Podręcznik stosowania klauzul społecznych w zamówieniach publicznych* (Instytut Spraw Publicznych, Warszawa 2014 r.).

Działania realizowane przez OWES-y

W 2015 roku Ośrodki Wsparcia Ekonomii Społecznej włączały się w działania na rzecz zwiększenia udziału PES w realizacji zadań publicznych w tym upowszechnianie mechanizmów zamawiania usług i produktów PES m.in. z zastosowaniem klauzul społecznych.

Kierunek interwencji realizowany był poprzez:

- debaty,
- seminaria,
- case study,
- inne (pikniki, targi pracy, broszury, poradniki).

Łącznie zrealizowano 31 działań dla ponad 190 osób, wydrukowano 2500 szt. broszur i 9 edycji podręczników.

3.1.3 Wzmocnienie udziału PES w tworzeniu regionalnych i lokalnych rozwiązań prawnych na rzecz ekonomii społecznej (strategie, programy, plany działań).

W ramach kierunku interwencji w 2015 roku
- 58 samorządów lokalnych uwzględniło problematykę ekonomii społecznej
w programach i strategiach,
- OWES-y zrealizowały 7 działań dla ponad **132 osób.**

Działania realizowane przez samorzady lokalne¹⁹

58 samorządów gminnych i powiatowych uwzględniło problematykę ekonomii społecznej w swoich dokumentach. Zapisy dotyczące ekonomii społecznej ujęto przeważnie w programach współpracy z organizacjami pozarządowymi, strategiach rozwoju gminy, strategiach rozwiązywania problemów społecznych.

Działania realizowane przez Samorząd Województwa Kujawsko-Pomorskiego

17 kwietnia 2015 roku Dyrektor ROPS w Toruniu uczestniczył w XIV posiedzeniu Konwentu Wójtów Gmin Wiejskich Województwa Kujawsko-Pomorskiego. Podczas posiedzenia przedstawiono prezentację na temat roli samorządów we wspieraniu

¹⁹ Źródło danych: informacja otrzymana od jst z województwa kujawsko-pomorskiego.

i promowaniu podmiotów ekonomii społecznej, a także korzyści z ekonomii społecznej w zakresie rozwoju gminy i rozwiązywaniu problemów społecznych.

Działania realizowane przez OWES-y

łącznie zrealizowano 7 wydarzeń/ działań, których celem było wzmocnienie udziału PES w tworzeniu regionalnych i lokalnych rozwiązań prawnych na rzecz ekonomii społecznej. W wydarzeniach udział wzięły ponad 132 osoby.

Przedstawiciele OWES włączali się w opracowywanie lokalnych dokumentów, organizowali seminaria, w ramach których podejmowana była również tematyka tworzenia szerszej współpracy pomiędzy podmiotami wspierającymi ES, diagnozowania potrzeb, identyfikacji obszarów do współpracy, włączenia przedstawicieli PES do zespołów o charakterze doradczo-konsultacyjnym.

Cel szczegółowy 3.2

Rozwój lokalnych partnerstw na rzecz ekonomii społecznej

Kierunek interwencji:

3.2.1 Upowszechnianie idei tworzenia lokalnych partnerstw z udziałem PES.

W ramach kierunku interwencji w 2015 roku:
- OWES-y zrealizowały **14 działań** dla ponad **81 osób**,
- **partnerstwa na rzecz ekonomii społecznej** funkcjonowały w **21 samorządach**.

Działania realizowane przez samorządy lokalne²⁰

W 21 samorządach (16 gminach i 5 powiatach) funkcjonują partnerstwa na rzecz ekonomii społecznej. Partnerstwa powstawały najczęściej w związku z powołaniem i/lub utworzeniem spółdzielni socjalnych, a także na rzecz rozwoju lokalnego – *Lokalne Grupy Działania*.

Działania realizowane przez Samorząd Województwa Kujawsko-Pomorskiego

W biuletynie pn. „*Ekonomia społeczna w województwie kujawsko-pomorskim*” (Nr 3/15) zamieszczono artykuł dotyczący Sklepu Socjalnego w Chełmnie. Sklep działa w ramach Partnerstwa Lokalnego, którego stronami są Miejski Ośrodek Pomocy Społecznej w Chełmnie, Zakład Wodociągów i Kanalizacji w Chełmnie oraz organizacja pozarządowa – Stowarzyszenie „*Pomocna Dłoń*”. Sklep jest inicjatywą, która wspiera najuboższych i jednocześnie daje możliwość mieszkańcom Chełmna na włączenie się w pomoc potrzebującym poprzez pozbycie się niepotrzebnych mebli, sprzętów, czy innych rzeczy.

Biuletyn wydano w ramach projektu systemowego „*Akademia pomocy i integracji społecznej – Wsparcie kadr*” PO KL 7.1.3.

²⁰ Źródło danych: informacja otrzymana od jst z województwa kujawsko-pomorskiego.

Działania realizowane przez OWES-y

Ośrodki Wsparcia Ekonomii Społecznej z województwa kujawsko-pomorskiego zrealizowały łącznie 14 działań dla ponad 81 osób wpisujących się w kierunek interwencji.

Wśród działań znalazły się:

- seminaria,
- panele,
- dobre praktyki,
- debaty.

W 2015 roku Ośrodek Wsparcia Ekonomii Społecznej prowadzony przez *Europejskie Centrum Współpracy Młodzieży* wraz ze *Stowarzyszeniem TILIA* zawiązał 28 partnerstw publiczno-społecznych.

3.2.2 Wsparcie szkoleniowe i doradcze dla tworzących się i funkcjonujących lokalnych partnerstw na rzecz ekonomii społecznej.

**W ramach kierunku interwencji w 2015 roku
OWES-y zrealizowały łącznie 5 działań**

Działania realizowane przez OWES-y

W 2015 roku Ośrodki Wsparcia Ekonomii Społecznej, prowadzone przez *Wyższą Szkołę Gospodarki w Bydgoszcy* i *Fundację Ekspert-Kujawy w Inowrocławiu* oraz *Stowarzyszenie Kujawsko-Pomorski Ośrodek Wsparcia Inicjatyw Pozarządowych TŁOK*, realizowały szkolenia i doradztwo dla tworzących się i funkcjonujących lokalnych partnerstw na rzecz ekonomii społecznej.

W okresie sprawozdawczym zrealizowano 5 działań wpisujących się w kierunek interwencji, w tym szkolenia i doradztwo poprzedzające zawiązanie partnerstwa oraz szkolenia i doradztwo dla już funkcjonujących lokalnych partnerstw na rzecz ekonomii społecznej.

Cel szczegółowy 3.3

Rozwój form współpracy i wsparcia PES ze strony samorządów lokalnych i innych partnerów

Kierunek interwencji:

3.3.1 Rozwijanie współpracy pomiędzy PES a instytucjami rynku pracy oraz pomocy i integracji społecznej.

W ramach kierunku interwencji w 2015 roku:

- uwzględniono zapisy dotyczące współpracy pomiędzy PES a instytucjami rynku pracy oraz pomocy i integracji społecznej **w RPO WK-P,**
- **OWES-y zrealizowały 14 wydarzeń** (szkolenia, seminaria, debaty) z udziałem **190 osób.**

Działania realizowane przez Samorząd Województwa Kujawsko-Pomorskiego

Samorząd Województwa Kujawsko-Pomorskiego uwzględnił współpracę pomiędzy podmiotami ekonomii społecznej a instytucjami rynku pracy, pomocy i integracji społecznej w ramach Regionalnego Programu Operacyjnego Województwa Kujawsko-Pomorskiego na lata 2014-2020, w szczególności w ramach konkursu nr RPKP.09.02.01-IZ.00-04-009/15 (Poddziałanie 9.2.1) ogłoszonego w grudniu 2015 roku.

W ramach konkursu preferowane były projekty dotyczące realizowania wsparcia we współpracy służb zatrudnienia i służb społecznych (publicznych i niepublicznych), jak również projekty obejmujące współpracę i włączenie usług podmiotów ekonomii społecznej w szczególności o charakterze reintegracyjnym tj. CIS, KIS, ZAZ, WTZ.

Dodatkowo, zgodnie z zapisami *Szczegółowego Opisu Osi Priorytetowych RPO WK-P*, w projektach realizowanych w ramach całej Osi Priorytetowej 9 *Solidarne Społeczeństwo*, usługi i zadania zlecane w ramach projektu winny być realizowane z uwzględnieniem: zasad określonych w ustawie o działalności pożytku publicznego i o wolontariacie, klauzul społecznych lub zlecane podmiotom ekonomii społecznej.

Działania realizowane przez OWES-y

Ośrodki Wsparcia Ekonomii Społecznej, prowadzone przez *Stowarzyszenie Kujawsko-Pomorski Ośrodek Wsparcia Inicjatyw Pozarządowych TŁOK*, *Centrum Edukacji i Kultury „Zenit” Ryszard Girczyc* oraz *Wyższą Szkołę Gospodarki w Bydgoszczy* i *Fundację Ekspert – Kujawy w Inowrocławiu*, realizowały działania wpisujące się w kierunek interwencji. W 2015 roku odbyło się łącznie 14 wydarzeń (szkolenia, seminaria, debaty) z udziałem 190 osób.

3.3.2 Wspieranie innowacji form współpracy PES z administracją publiczną, biznesem, środowiskami naukowymi, organizacjami pozarządowymi.

**W ramach kierunku interwencji w 2015 roku
ROPS złożył 1 wniosek o dofinansowanie w ramach konkursu PO WER.**

Działania realizowane przez Samorząd Województwa Kujawsko-Pomorskiego

Regionalny Ośrodek Polityki Społecznej w Toruniu w III kwartale 2015 roku złożył wniosek o dofinansowanie realizacji projektu w ramach konkursu w Osi IV Programu Operacyjnego Wiedza Edukacja Rozwój „Innowacje społeczne i współpraca ponadnarodowa” pt. „*Kujawsko-Pomorski Inkubator Innowacji Społecznych – usługi opiekuńcze dla osób zależnych*”. Konkurs na inkubację innowacji społecznych polega na wyborze beneficjentów projektów, których przyjęto się nazywać „operatorami grantów” i inkubatorami.

W przypadku uzyskania dofinansowania zadaniem ROPS będzie prowadzenie inkubatora innowacji społecznych, w tym wyszukanie potencjalnych innowatorów społecznych, dotarcie do nich oraz zachęcenie do udziału w projekcie. Następnie, udzielenie im pomocy

merytorycznej i organizacyjnej/technicznej, zarówno na etapie opracowywania ich pomysłu na innowacje do ewentualnego przyznania grantu, jak i w fazie wdrażania przedsięwzięcia w życie. Ponadto, ROPS prowadzić będzie nadzór nad testowaniem gotowych rozwiązań oraz wyselekcjonowaniem tych o największym potencjale użytkowym do kolejnego stadium — upowszechniania i włączenia ich do praktyki i polityki. Innowacje społeczne zostaną wyłonione w ramach otwartego naboru propozycji innowacji. Następnie ROPS udzieli grantów na najlepsze zgłoszone propozycje i będzie wspierać cały proces tworzenia innowacji.

Celem ogólnym projektu jest zwiększenie wykorzystania nowatorskich, bardziej efektywnych usług opiekuńczych nad osobami zależnymi poprzez inkubację minimum 30 innowacji społecznych oraz upowszechnienie minimum 3 wypracowanych w wyniku testowania nowatorskich modeli na terenie województwa kujawsko-pomorskiego. Modele te dotyczyć mogą m.in. współpracy PES z administracją publiczną, biznesem, środowiskami naukowymi, organizacjami pozarządowymi w zakresie realizacji usług opiekuńczych nad osobami zależnymi.

Zastosowany w konkursie tryb projektu grantowego ma umożliwić pobudzenie innowacyjności na najniższych szczeblach oraz dotarcie do oryginalnych pomysłów, które nie miałyby dużej szansy na realizację jako standardowe projekty w ramach PO WER.

Na dzień 31 grudnia 2015 r. konkurs na inkubację innowacji społecznych nie został rozstrzygnięty.

Priorytet 4

Wzrost świadomości społecznej wśród mieszkańców regionu na temat ekonomii społecznej

Cel szczegółowy 4.1

Monitorowanie wpływu ekonomii społecznej na włączenie społeczne

Kierunek interwencji:

4.1.1 Wdrożenie mechanizmów stałego monitorowania PES i efektów ich działań, służących włączeniu społecznemu, w tym zatrudnienia.

W ramach kierunku interwencji w 2015 roku przygotowano ankietę, skierowaną do wszystkich spółdzielni socjalnych z regionu.

Działania realizowane przez Samorząd Województwa Kujawsko-Pomorskiego

W 2015 roku została przygotowana ankietą, która została rozesłana do spółdzielni socjalnych z województwa kujawsko-pomorskiego. Na podstawie ankiet przygotowano informację z uwzględnieniem m.in. potrzeb spółdzielni socjalnych, jak również oczekiwań wobec instytucji wspierających ekonomię społeczną. Monitoring przeprowadzony w 2015 roku dotyczył roku poprzedzającego.

4.1.2 Realizacja i upowszechnianie badań ewaluacyjnych dotyczących działań PES i ich otoczenia w województwie oraz okresowych badań tematycznych, dotyczących wybranych aspektów ekonomii społecznej w regionie, w tym badań z zastosowaniem mechanizmów pomiaru społecznej wartości dodanej działalności PES.

Kierunek interwencji planowany do realizacji w kolejnych latach.

Cel szczegółowy 4.2

Popularyzacja ekonomii społecznej w społeczeństwie regionu

Kierunek interwencji:

4.2.1 Realizacja regionalnych i lokalnych kampanii promocyjno-informacyjnych dotyczących ekonomii społecznej za pomocą mediów tradycyjnych i elektronicznych oraz portali społecznościowych.

W ramach kierunku interwencji w 2015 roku zrealizowano 9 działań lokalnych promujących ekonomię społeczną i 39 kampanii (liczba odbiorców – ponad 20.000 osób).

Działania realizowane przez OWES-y

Ośrodki Wsparcia Ekonomii Społecznej, prowadzone przez *Stowarzyszenie Kujawsko-Pomorski Ośrodek Wsparcia Inicjatyw Pozarządowych TŁOK, Centrum Edukacji i Kultury „Zenit” Ryszard Girczyc, Fundację Gospodarczą Pro Europa* oraz *Wyższą Szkołę Gospodarki w Bydgoszczy* i *Fundację Ekspert – Kujawy w Inowrocławiu* aktywnie włączały się w realizację kierunku interwencji.

Kampanie dotyczące ekonomii społecznej i lokalne działania promujące podmioty ekonomii społecznej przyczyniały się do zwiększenia świadomości społecznej wśród mieszkańców regionu na temat ekonomii społecznej.

Realizowane były m.in. w prasie, telewizji, Internecie i obejmowały:

- artykuły w prasie,
- billboardy reklamowe,
- festyny,
- konkurs „SAMORZĄD PRZYJAZNY EKONOMII SPOŁECZNEJ”,
- strony internetowe,
- portale społecznościowe,
- materiały promocyjne (np. *Mapa przedsiębiorczości*),
- spoty w telewizji.

W 2015 roku Stowarzyszenie Kujawsko-Pomorski Ośrodek Wsparcia Inicjatyw Pozarządowych TŁOK, wychodząc z przekonania jak ważnym elementem rozwoju lokalnego jest ekonomia społeczna, a także chcąc promować przedsiębiorczość społeczną uhonorował samorzady, które wspierały obszar ekonomii społecznej, przyczyniając się do aktywizacji społeczności lokalnych, a w konsekwencji do podnoszenia jakości życia mieszkańców.

Celem konkursu „SAMORZĄD PRZYJAZNY EKONOMII SPOŁECZNEJ” było promowanie postaw działania zgodnych z zasadami etyki i z ideą odpowiedzialności społecznej, promowanie idei partnerstw lokalnych na rzecz ekonomii społecznej, upowszechnianie wiedzy o sposobach integracji społecznej i zawodowej w subregionie, promowanie i upowszechnianie ekonomii społecznej w subregionie, propagowanie narzędzi oraz rozwiązań przeciwdziałania wykluczeniu społecznemu.

W 2015 roku nagrodzeni zostali: Urząd Miasta Brodnica (laureat konkursu), Gmina Płużnica (wyróżnienie) oraz Gmina Miasto Golub-Dobrzyń (wyróżnienie).

Wydarzenie to było szeroko rozpropagowane na stronach internetowych oraz wśród samorządów lokalnych z powiatów: golubsko-dobrzyńskiego, brodnickiego, rypińskiego i wąbrzeskiego.

Konkurs objęty był honorowym patronatem Marszałka Województwa Kujawsko-Pomorskiego.

W 2015 roku zrealizowano łącznie 39 kampanii dotyczących ekonomii społecznej, a także 9 lokalnych działań promujących pes. Łączna liczba odbiorców działań realizowanych przez OWES-y to ponad 20.000 osób.

4.2.2 Realizacja stałych wydarzeń promujących ekonomię społeczną na poziomie regionalnym i lokalnym (m. in. Forum Ekonomii Społecznej).

**W ramach kierunku interwencji w 2015 roku
zrealizowano 6 Kujawsko-Pomorskie Forum Ekonomii Społecznej.**

W ramach kierunku interwencji w dniach od 30 listopada 2015 r. do 4 grudnia 2015 r. odbyło się **6 KUJAWSKO-POMORSKIE FORUM EKONOMII SPOŁECZNEJ.**

Wydarzenie zostało opisane w sprawozdaniu w ramach kierunku interwencji 3.1.1 *Popularyzowanie ekonomii społecznej i PES wśród przedstawicieli samorządów lokalnych regionu, mediów, służb zatrudnienia i służb społecznych.*

Cel szczegółowy 4.3

Włączanie wiedzy na temat ekonomii społecznej do systemu kształcenia formalnego i nieformalnego

Kierunek interwencji:

4.3.1 Wspieranie włączania wiedzy na temat ekonomii społecznej do zajęć edukacyjnych na różnych poziomach kształcenia oraz w programach edukacyjnych realizowanych przez organizacje pozarządowe, w tym propagowanie tworzenia spółdzielni uczniowskich jako przygotowanie do aktywności społeczno-zawodowej.

**W ramach kierunku interwencji w 2015 roku
odbyło się 9 spotkań edukacyjnych dla 268 osób (dzieci i młodzieży z regionu).**

Działania realizowane przez OWES-y

W dniach od 30 listopada do 4 grudnia 2015 r. w ramach 6 Kujawsko-Pomorskiego Forum Ekonomii Społecznej Ośrodki Wsparcia Ekonomii Społecznej z regionu przeprowadziły 9 spotkań edukacyjnych dotyczących przedsiębiorczości (ekonomii) społecznej.

Spotkania skierowane były do uczniów szkół podstawowych, gimnazjalnych i ponadgimnazjalnych. Celem spotkań było promowanie i upowszechnianie idei przedsiębiorczości społecznej wśród dzieci i młodzieży z regionu.

W spotkaniach udział wzięło łącznie 268 osób.

Spotkania zrealizowano w 8 szkołach:

- Szkole Podstawowej nr 46 w Bydgoszczy,
- Zespole Szkół Ponadgimnazjalnych nr 5 w Inowrocławiu,
- Gimnazjum nr 2 w Chełmnie,
- Gimnazjum nr 1 w Aleksandrowie Kujawskim,
- X LO w Toruniu,

- Szkole Policealnej (CEZENIT) we Włocławku,
- Liceum Ogólnokształcącym (CEZENIT) we Włocławku,
- IV Liceum Ogólnokształcącym im. Kazimierza Wielkiego w Grudziądzu.

Spotkania poprowadzili przedstawiciele z 5 Ośrodków Wsparcia Ekonomii Społecznej z województwa kujawsko-pomorskiego, z następujących podmiotów:

- Stowarzyszenia na Rzecz Rozwoju Kobiet GINEKA,
- Fundacji Gospodarczej Pro Europa,
- Wyższej Szkoły Gospodarki w Bydgoszczy,
- Europejskiego Centrum Współpracy Młodzieży w Toruniu,
- Centrum Edukacji i Kultury "Zenit".

4.3.2 Organizacja regionalnych konkursów wiedzy o ekonomii społecznej w szkołach gimnazjalnych i ponadgimnazjalnych (organizator konkursu – Samorząd Województwa).

Kierunek interwencji planowany do realizacji w kolejnych latach.

Osiągnięte wskaźniki

Lp.	Wskaźnik	Źródło danych	Wartość osiągnięta w latach 2013-2014	Wartość osiągnięta w 2015 roku	Wartość docelowa do 2020 roku
Wskaźnik oddziaływania – dla celu głównego					
1.	Liczba osób objętych wsparciem, w tym działaniami aktywizującymi, przez podmioty ekonomii społecznej, a także instytucje wspierające przedsiębiorczość społeczną w regionie w ramach Programu	Dane z Centralnej Aplikacji Statystycznej, Sprawozdanie z realizacji Działania	10 408	14 641 (4 233 z 2015 r.)	30.000
Główne wskaźniki rezultatu – dla priorytetów					
Dla Priorytetu 1:					
2.	Liczba osób pracujących i zatrudnionych w podmiotach ekonomii społecznej (PES) działających w regionie	Dane z Centralnej Aplikacji Statystycznej, dane OWES	14 285	14 346	15.584
3.	Liczba osób, które w wyniku udziału w zajęciach CIS lub KIS usamodzielnily się ekonomicznie	Dane z Centralnej Aplikacji Statystycznej	277	677 (400 z 2015 r.)	400
Dla Priorytetu 1 i 2:					
4.	Liczba nowych podmiotów ekonomii społecznej założonych w wyniku działalności OWES	Sprawozdanie z realizacji Działania	22	30 (8 z 2015 r.)	40
5.	Liczba osób korzystających ze wsparcia OWES	Sprawozdanie z realizacji Działania	5 638	7 413 (1775 z 2015 r.)	12 000
Dla Priorytetu 3:					
6.	Liczba samorządów, które uwzględniły problematykę ekonomii społecznej w lokalnych programach i strategiach	Informacja od JST	39	58	100

Dla Priorytetu 4:					
7.	Liczba odbiorców działań informacyjnych	Dane ROPS, dane OWES	547 000	579 924 (32 924 z 2015 r.)	600 000
8.	Liczba szkół, w których wdrożono działania edukacyjne w zakresie ekonomii społecznej	Dane OWES	0	8	150
Główne wskaźniki produktu dla celów szczegółowych					
Dla celu szczegółowego 1.1:					
9.	Liczba instytucji zatrudnienia socjalnego i integracji społecznej objętych wsparciem w ramach Programu	Dane IZ RPO WK-P	0	0	50
Dla celu szczegółowego 2.1:					
10.	Liczba PES, których pracownicy/członkowie skorzystali ze wsparcia szkoleniowo-doradczego świadczonego przez OWES w ramach Programu	Sprawozdanie z realizacji Działania	470	796 (326 z 2015 r.)	300
Dla celu szczegółowego 2.2:					
11.	Liczba edycji regionalnego konkursu na najlepszy produkt PES	Dane ROPS	0	0	4
Dla celu szczegółowego 2.3:					
12.	Liczba OWES w regionie	Dane ROPS	7	6	6
13.	Liczba PES, które skorzystały z oferty funduszy pożyczkowych i/lub poręczeniowych	Informacja z regionalnych funduszy pożyczkowych i poręczeniowych	7	10 (3 z 2015 r.)	40
Dla celu szczegółowego 2.4:					
14.	Liczba działających zespołów ds. ekonomii społecznej	Informacja od JST	2	4	30
Dla celu szczegółowego 3.1:					
15.	Liczba gmin objętych działaniami upowszechniającymi i	Dane ROPS, dane OWES	144	144	144

	wsparciem szkoleniowym w zakresie ekonomii społecznej, w ramach Programu				
Dla celu szczegółowego 3.2:					
16.	Liczba partnerstw lokalnych z udziałem PES, które otrzymają wsparcie w ramach Programu	Dane OWES	0	47	60
Dla celu szczegółowego 3.3:					
17.	Liczba projektów innowacyjnych wspartych w ramach Programu	Dane ROPS	0	0	10
Dla celu szczegółowego 4.1:					
18.	Liczba przeprowadzonych w ramach Programu badań dotyczących sektora ekonomii społecznej w regionie	Dane ROPS	0	2	4
Dla celu szczegółowego 4.2:					
19.	Liczba kampanii promujących ekonomię społeczną zrealizowanych w ramach Programu	Dane ROPS, dane OWES	31	70 (39 z 2015 r.)	4
Dla celu szczegółowego 4.3:					
20.	Liczba programów edukacyjnych dotyczących ekonomii społecznej, których realizacja została wsparta w ramach Programu	Dane ROPS	0	0	30

Podsumowanie

„Kujawsko-Pomorski Program na Rzecz Ekonomii Społecznej do roku 2020” ujmuje problematykę ekonomii społecznej jako istotny element rozwoju Województwa. Program jest zgodny ze *Strategią Rozwoju Województwa Kujawsko-Pomorskiego do roku 2020- Plan Modernizacji 2020+*, a przez zaprojektowane działania przyczynia się do modernizacji sfery społecznej oraz wpływa na poprawę sytuacji mieszkańców województwa, zwłaszcza osób zagrożonych wykluczeniem społecznym.

Poniżej podsumowano zrealizowane działania z podziałem na poszczególne kierunki interwencji.

Priorytet 1	
Podniesienie zdolności do zatrudnienia osób defaworyzowanych na rynku pracy, z uwzględnieniem instrumentów ekonomii społecznej	
Cel szczegółowy 1.1	
Wzmocnienie udziału ekonomii społecznej w aktywizacji zawodowej i społecznej osób zagrożonych wykluczeniem społecznym	
Kierunek interwencji 1.1.1 <i>Wspieranie i rozwój instytucji zatrudnienia socjalnego i integracji społeczno-zawodowej w tym KIS, CIS, ZAZ, WTZ.</i>	W ramach kierunku interwencji w 2015 roku: - dofinansowano tworzenie 2 zakładów aktywności zawodowej i działanie 7 zakładów aktywności zawodowej, - wspierano pracowników instytucji zatrudnienia socjalnego i integracji społeczno-zawodowej (łącznie 22 działania – szkolenia, seminaria, wizyty studyjne, itp. oraz 41 godzin doradztwa dla ponad 171 przedstawicieli / kadr PES (CIS, KIS, WTZ, ZAZ).
Kierunek interwencji 1.1.2 <i>Tworzenie i upowszechnianie modelu indywidualnej ścieżki rozwoju osób korzystających z usług podmiotów reintegracji społecznej i zawodowej.</i>	W ramach kierunku interwencji w 2015 roku: - zaplanowano, w konkursie RPO WK-P 2014-2020 – Poddziałanie 9.2.1, działania w oparciu o ścieżkę reintegracji stworzoną indywidualnie dla każdej osoby, rodziny, środowiska, - 1 OWES prowadził doradztwo indywidualne, które dotyczyło m.in. tworzenia ścieżki rozwoju zawodowego (178 godzin dla 154 osób).
Cel szczegółowy 1.2	
Wsparcie na rzecz zatrudnienia w podmiotach ekonomii społecznej	
Kierunek interwencji 1.2.1 <i>Działania szkoleniowo-doradcze ukierunkowane na podnoszenie kompetencji społecznych i zawodowych osób zagrożonych wykluczeniem społecznym w celu tworzenia nowych podmiotów ekonomii społecznej.</i>	W ramach kierunku interwencji w 2015 roku 3 OWES-y zrealizowały 42 działania dla 411 osób.
Kierunek interwencji 1.2.2 <i>Wsparcie finansowe umożliwiające powstawanie nowych podmiotów ekonomii społecznej i tworzenia w nich miejsc pracy.</i>	W 2015 roku w ramach projektów finansowanych ze środków Unii Europejskiej w ramach Europejskiego Funduszu Społecznego PO KL Priorytet VII <i>Promocja integracji</i>

	<i>społecznej, Działanie 7.2 Przeciwdziałanie wykluczeniu i wzmocnieniu sektora ekonomii społecznej nie wspierano finansowo powstawania nowych podmiotów ekonomii społecznej i tworzenia w nich miejsc pracy.</i>
Kierunek interwencji 1.2.3 Program dotacji dla organizacji pozarządowych przekształcających się w podmioty ekonomii społecznej (podejmujących działalność gospodarczą).	Kierunek interwencji planowany do realizacji w kolejnych latach.

Priorytet 2	
Wsparcie sektora ekonomii społecznej poprzez działania na rzecz jego skutecznego i efektywnego funkcjonowania	
Cel szczegółowy 2.1	
Wzrost poziomu wiedzy i umiejętności kadry PES	
Kierunek interwencji 2.1.1 Cykliczne monitorowanie potrzeb rozwojowych PES oraz możliwości ich zaspokajania.	W ramach kierunku interwencji w 2015 roku: - zrealizowano 4 spotkania z przedstawicielami podmiotów ekonomii społecznej z udziałem 44 osób , - 100 godzin wywiadów telefonicznych i ankiet z udziałem 23 PES , - 10 działań, w tym doradztwo dla 2 spółdzielni socjalnych , związanych z monitoringiem spółdzielni socjalnych z udziałem 20 osób .
Kierunek interwencji 2.1.2 Systematyczne doskonalenie i doszktałanie kadr PES.	W ramach kierunku interwencji w 2015 roku zrealizowano: - 1346 godzin doradztwa , - 6 usług dla PES (w tym usługę stałego doradztwa), - 3 wizyty studyjne , - 9 kursów zawodowych , ogółem dla 299 osób – przedstawicieli/ kadr PES oraz 45 PES .
Kierunek interwencji 2.1.3 Udostępnianie informacji o podmiotach oferujących szkolenia i doradztwo dla PES i osób zainteresowanych uzyskaniem wsparcia w ramach ekonomii społecznej (bank informacji).	W ramach kierunku interwencji w 2015 roku: - aktualizowano zaktadkę poświęconą ekonomii społecznej na stronie internetowej ROPS, - 3 OWES-y udostępniły informacje o podmiotach oferujących szkolenia i doradztwo dla PES i osób zainteresowanych uzyskaniem wsparcia w ramach ekonomii społecznej.
Cel szczegółowy 2.2	
Promocja marki i jakości PES	
Kierunek interwencji 2.2.1 Uruchomienie mechanizmu przyznawania regionalnej marki wysokiej jakości produktów/ usług PES i włączenie jej do promocji regionu np. regionalny konkurs na najlepszy produkt PES.	W ramach kierunku interwencji w 2015 roku przyznano pierwsze 5 certyfikatów „Zakup Prospołeczny” w województwie kujawsko-pomorskim.

<p>Kierunek interwencji 2.2.2 Upowszechnianie wysokiej jakości usług i produktów PES w regionie kujawsko-pomorskim</p>	<p>W ramach kierunku interwencji w 2015 roku: - wydano 2 numery biuletynów (w nakładzie 500 egz. każdy numer), - 6 OWES-ów upowszechniało usługi i produkty PES w regionie.</p>
<p>Cel szczegółowy 2.3 Rozwój infrastrukturalnego systemu wsparcia ekonomii społecznej w województwie</p>	
<p>Kierunek interwencji 2.3.1 Rozwój kompleksowego wsparcia PES, w tym spółdzielni socjalnych, opartego na sieci ośrodków wsparcia ekonomii społecznej, dostępnych w każdym powiecie.</p>	<p>W ramach kierunku interwencji w 2015 roku swoją działalność kontynuowało 6 OWES wyłonionych w konkursie w 2013 roku.</p>
<p>Kierunek interwencji 2.3.2 Wspieranie i upowszechnianie instrumentów finansowych dla PES poprzez rozwój oferty dotacji, pożyczek i poręczeń skierowanych do PES.</p>	<p>W ramach kierunku interwencji w 2015 roku: - udzielono pożyczek 2 podmiotom ekonomii społecznej o wartości 85.000,00 zł, - 1 PES skorzystał z poręczenia (wartość poręczenia: 160.000,00 zł).</p>
<p>Kierunek interwencji 2.3.3 Stałe doradztwo dla PES.</p>	<p>W ramach kierunku interwencji w 2015 roku: - OWES-y udzieliły 1128 godzin (usług) doradztwa dla 61 osób i 45 PES, - 3 PES-y skorzystały z doradztwa świadczonego przez <i>Toruński Fundusz Poręczeń Kredytowych Sp. z o.o.</i></p>
<p>Kierunek interwencji 2.3.4 Upowszechnienie standardów i mechanizmów certyfikacji w podmiotach tworzących system wsparcia dla PES.</p>	<p>W ramach kierunku interwencji w 2015 roku, w związku z procedurą akredytacji OWES: - ROPS wystawił opinie 7 OWES, - ROPS zaopiniował Plany Działania 4 OWES, - MPiPS przyznało (następnie cofnęło) akredytację 4 OWES.</p>
<p>Kierunek interwencji 2.3.5 Wspieranie tworzenia inkubatorów i klastrów przedsiębiorczości społecznej.</p>	<p>W ramach kierunku interwencji w 2015 roku funkcjonował 1 inkubator przedsiębiorczości społecznej.</p>
<p>Kierunek interwencji 2.3.6 Tworzenie innych alternatywnych form wsparcia PES.</p>	<p>Kierunek interwencji planowany do realizacji w kolejnych latach.</p>
<p>Cel szczegółowy 2.4 Rozwój instytucjonalnego wsparcia ekonomii społecznej w regionie</p>	
<p>Kierunek interwencji 2.4.1 Koordinowanie na poziomie województwa działań na rzecz ekonomii społecznej w regionie.</p>	<p>W ramach kierunku interwencji w 2015 roku ROPS opracował koncepcję i wstępną wersję projektu w ramach RPO WK-P na lata 2014-2020 – Poddziałanie 9.4.2 Koordynacja sektora ekonomii społecznej.</p>
<p>Kierunek interwencji 2.4.2 Inspirowanie i wspieranie funkcjonowania reprezentacji środowiska ekonomii społecznej i jej otoczenia (w formie lokalnych i regionalnych zespołów np. ekonomii społecznej).</p>	<p>W ramach kierunku interwencji w 2015 roku: - Zarząd Województwa Kujawsko-Pomorskiego powołał Regionalny Komitet Ekonomii Społecznej, - funkcjonowały 4 lokalne zespoły ds. ekonomii społecznej.</p>
<p>Kierunek interwencji 2.4.3 Wdrożenie struktury i mechanizmów stałej wymiany wiedzy i doświadczeń na rzecz</p>	<p>W ramach kierunku interwencji w 2015 roku zrealizowano: - 3 projekty współpracy ponadnarodowej</p>

<i>ekonomii społecznej na płaszczyźnie krajowej i międzynarodowej (np. wizyty studyjne, prezentacje dobrych praktyk, Kujawsko-Pomorski Portal Ekonomii Społecznej/strona internetowa).</i>	w obszarze ekonomii społecznej, - 26 działań dla 1423 osób (OWES-y).
Kierunek interwencji 2.4.4 Wdrożenie stałego mechanizmu monitorowania i oceny działania systemu wsparcia w oparciu o funkcjonujące standardy.	Kierunek interwencji planowany do realizacji w kolejnych latach.
Kierunek interwencji 2.4.5 Monitorowanie i konsultowanie rozwiązań prawno-instytucjonalnych tworzonych przez władze krajowe.	W ramach kierunku interwencji w 2015 roku upowszechniano informacje o aktach prawnych z obszaru pomocy społecznej, zatrudnienia socjalnego, rynku pracy, zatrudniania osób niepełnosprawnych i spółdzielczości na stronie internetowej ROPS.
Kierunek interwencji 2.4.6 Upowszechnianie i inicjowanie nawiązywania kontaktów PES z biznesem (np. Targi Ekonomii Społecznej).	W ramach kierunku interwencji w 2015 roku OWES-y zrealizowały 28 wydarzeń , w których udział wzięły ponad 432 osoby .

Priorytet 3	
Współpraca podmiotów ekonomii społecznej z administracją publiczną i innymi podmiotami	
Cel szczegółowy 3.1	
Wzmocnienie roli ekonomii społecznej w rozwoju społeczności lokalnych	
Kierunek interwencji 3.1.1 Popularyzowanie ekonomii społecznej i PES wśród przedstawicieli samorządów lokalnych regionu, mediów, służb zatrudnienia i służb społecznych	W ramach kierunku interwencji w 2015 roku odbyło się 6 Kujawsko-Pomorskie Forum Ekonomii Społecznej oraz 16 innych działań dla ponad 377 osób.
Kierunek interwencji 3.1.2 Działania na rzecz zwiększenia udziału PES w realizacji zadań publicznych w tym upowszechnianie mechanizmów zamawiania usług i produktów PES m. in. z zastosowaniem klauzul społecznych.	W ramach kierunku interwencji w 2015 roku: - OWES-y zrealizowały 31 działań dla ponad 190 osób , wydrukowały 2500 szt. broszur i 9 edycji podręczników , - ROPS opublikował 1 artykuł poświęcony klauzulom społecznym w biuletynie pn. „ <i>Ekonomia społeczna w województwie kujawsko-pomorskim</i> ”.
Kierunek interwencji 3.1.3 Wzmocnienie udziału PES w tworzeniu regionalnych i lokalnych rozwiązań prawnych na rzecz ekonomii społecznej (strategie, programy, plany działań).	W ramach kierunku interwencji w 2015 roku - 58 samorządów lokalnych uwzględniło problematykę ekonomii społecznej w programach i strategiach , - OWES-y zrealizowały 7 działań dla ponad 132 osób .
Cel szczegółowy 3.2	
Rozwój lokalnych partnerstw na rzecz ekonomii społecznej	
Kierunek interwencji 3.2.1 Upowszechnianie idei tworzenia lokalnych partnerstw z udziałem PES.	W ramach kierunku interwencji w 2015 roku: - OWES-y zrealizowały 14 działań dla ponad 81 osób , - partnerstwa na rzecz ekonomii społecznej

	funkcjonowały w 21 samorządach .
Kierunek interwencji 3.2.2 <i>Wsparcie szkoleniowe i doradcze dla tworzących się i funkcjonujących lokalnych partnerstw na rzecz ekonomii społecznej.</i>	W ramach kierunku interwencji w 2015 roku OWES-y zrealizowały łącznie 5 działań.
Cel szczegółowy 3.3 Rozwój form współpracy i wsparcia PES ze strony samorządów lokalnych i innych partnerów	
Kierunek interwencji 3.3.1 <i>Rozwijanie współpracy pomiędzy PES a instytucjami rynku pracy oraz pomocy i integracji społecznej.</i>	W ramach kierunku interwencji w 2015 roku: - uwzględniono zapisy dotyczące współpracy pomiędzy PES a instytucjami rynku pracy oraz pomocy i integracji społecznej w RPO WK-P , - OWES-y zrealizowały 14 wydarzeń (szkolenia, seminaria, debaty) z udziałem 190 osób .
Kierunek interwencji 3.3.2 <i>Wspierani innowacyjnych form współpracy PES z administracją publiczną, biznesem, środowiskami naukowymi, organizacjami pozarządowymi.</i>	W ramach kierunku interwencji w 2015 roku ROPS złożył 1 wniosek o dofinansowanie w ramach konkursu PO WER .

Priorytet 4 Wzrost świadomości społecznej wśród mieszkańców regionu na temat ekonomii społecznej	
Cel szczegółowy 4.1 Monitorowanie wpływu ekonomii społecznej na włączenie społeczne	
Kierunek interwencji 4.1.1 <i>Wdrożenie mechanizmów stałego monitorowania PES i efektów ich działań, służących włączeniu społecznemu, w tym zatrudnienia.</i>	W ramach kierunku interwencji w 2015 roku przygotowano ankietę , skierowaną do wszystkich spółdzielni socjalnych z regionu.
Kierunek interwencji 4.1.2 <i>Realizacja i upowszechnianie badań ewaluacyjnych dotyczących działań PES i ich otoczenia w województwie oraz okresowych badań tematycznych, dotyczących wybranych aspektów ekonomii społecznej w regionie, w tym badań z zastosowaniem mechanizmów pomiaru społecznej wartości dodanej działalności PES.</i>	Kierunek interwencji planowany do realizacji w kolejnych latach.
Cel szczegółowy 4.2 Popularyzacja ekonomii społecznej w społeczeństwie regionu	
Kierunek interwencji 4.2.1 <i>Realizacja regionalnych i lokalnych kampanii promocyjno-informacyjnych dotyczących ekonomii społecznej za pomocą mediów tradycyjnych i elektronicznych oraz portali społecznościowych.</i>	W ramach kierunku interwencji w 2015 roku: - zrealizowano 9 działań lokalnych promujących ekonomię społeczną i 39 kampanii (liczba odbiorów – ponad 20.000 osób).
Kierunek interwencji 4.2.2 <i>Realizacja stałych wydarzeń promujących ekonomię społeczną na poziomie regionalnym i lokalnym (m. in. Forum Ekonomii Społecznej).</i>	W ramach kierunku interwencji w 2015 roku zrealizowano 6 Kujawsko-Pomorskie Forum Ekonomii Społecznej .

Cel szczegółowy 4.3 Włączanie wiedzy na temat ekonomii społecznej do systemu kształcenia formalnego i nieformalnego	
Kierunek interwencji 4.3.1 <i>Wspieranie włączania wiedzy na temat ekonomii społecznej do zajęć edukacyjnych na różnych poziomach kształcenia oraz w programach edukacyjnych realizowanych przez organizacje pozarządowe, w tym propagowanie tworzenia spółdzielni uczniowskich jako przygotowanie do aktywności społeczno-zawodowej.</i>	W ramach kierunku interwencji w 2015 roku odbyło się 9 spotkań edukacyjnych dla 268 osób (dzieci i młodzieży z regionu).
Kierunek interwencji 4.3.2 <i>Organizacja regionalnych konkursów wiedzy o ekonomii społecznej w szkołach gimnazjalnych i ponadgimnazjalnych (organizator konkursu – Samorząd Województwa).</i>	Kierunek interwencji planowany do realizacji w kolejnych latach.

Zgodnie z założeniami „Kujawsko-Pomorskiego Programu na Rzecz Ekonomii Społecznej do roku 2020” rezultaty działań (wskaźniki), które zostały wyszczególnione w Programie mają zostać osiągnięte do 2020 roku.

W 2015 roku wartość docelową osiągnął wskaźnik: *Liczba osób, które w wyniku udziału w zajęciach CIS lub KIS usamodzielnily się ekonomicznie.*

Aneks nr 1 Spółdzielnie socjalne w województwie kujawsko-pomorskim

LP.	Nazwa spółdzielni socjalnej	Adres spółdzielni socjalnej
MIASTO BYDGOSZCZ		
1	Spółdzielnia Socjalna „Radość”	85-791 Bydgoszcz, ul. Gen. Fr. Kleeberga 5/1
2	Spółdzielnia Socjalna Widzących Duszą „Światełko”	85-642 Bydgoszcz, ul. Sułkowskiego 44/7
3	Spółdzielnia Socjalna „Nasz Dom”	85-794 Bydgoszcz, ul. GOPR 1/13
4	Spółdzielnia Socjalna „Bydgoszczanka”	85-871 Bydgoszcz, ul. Smoleńska 43
5	Spółdzielnia Socjalna „Współpraca”	85-871 Bydgoszcz, ul. Smoleńska 37
6	Spółdzielnia Socjalna „Kreatywni”	85-006 Bydgoszcz, ul. Gdańska 42
7	Spółdzielnia Socjalna „Elles”	85-863 Bydgoszcz, ul. Łomżyńska 182
8	Spółdzielnia Socjalna Stary Arsenał	85-006 Bydgoszcz, ul. Gdańska 42
9	Spółdzielnia Socjalna Razem Możemy Więcej	85-021 Bydgoszcz, ul. Gdańska 122
10	Spółdzielnia Socjalna Art Deco	85-129 Bydgoszcz, ul. Poznańska 12
11	Bydgoska Spółdzielnia Socjalna Solidarni	85-033 Bydgoszcz, Pl. Kościeleckich 7
12	Spółdzielnia Socjalna Dobra Robota	85-862 Bydgoszcz, ul. Bydgoskich Przemysłowców 3
MIASTO GRUDZIĄDZ		
13	Grudziądzka Spółdzielnia Socjalna Lajma	86-300 Grudziądz, ul. Waryńskiego 32-36
MIASTO TORUŃ		
14	Spółdzielnia Socjalna „Współpraca”	87-100 Toruń, ul. Przedzamcze 12
15	Spółdzielnia Socjalna Kulturhaus	87-100 Toruń, ul. Poniatowskiego 5/2
16	Toruńska Spółdzielnia Socjalna „KOPERNIK”	87-100 Toruń, ul. Gątczyńskiego 42/4

MIASTO WŁOCŁAWEK		
17	Spółdzielnia Socjalna „Diament”	87-800 Włocławek, ul. Reymonta 11
18	Spółdzielnia Socjalna „Studio Votre”	87-800 Włocławek, ul. Królewiecka 3
19	Wielobranżowa Spółdzielnia Socjalna „Raj”	87-800 Włocławek, ul. Weselna 11b
20	Spółdzielnia Socjalna „Kujawianki”	87-800 Włocławek, ul. Metalowa 17
21	Spółdzielnia Socjalna Free Way	87-800 Włocławek, ul. Hutnicza 2
22	Wielobranżowa Spółdzielnia Socjalna „Arkadia”	87-800 Włocławek, ul. Wiejska 24
POWIAT ALEKSANDROWSKI		
23	Spółdzielnia Socjalna Kujawianka	87-700 Aleksandrów Kujawski, ul. Strażacka 5
24	Spółdzielnia Socjalna „Spizarnia Kujawska”	87-700 Rożno-Parcele, ul. Wrzosowa 7
25	Nieszawska Spółdzielnia Socjalna Budowlani	87-730 Nieszawa
POWIAT BRODNICKI		
26	Wielobranżowa Spółdzielnia Socjalna „Teodoryk”	87-320 Górzno, ul. Pocztowa 12
27	Spółdzielnia Socjalna Komtur	87-300 Brodnica, ul. Nowa 36
POWIAT BYDGOSKI		
28	Spółdzielnia Socjalna „Argo”	86-065 Lisi Ogon, ul. Potulicka 14
29	Spółdzielnia Socjalna „Sol-Wim”	86-050 Solec Kujawski, ul. 23 Stycznia 7
30	Spółdzielnia Socjalna Koronowianka	86-010 Koronowo, ul. Szosa Kotomińska 3
31	Spółdzielnia Socjalna Kalina	86-005 Zielonka, ul. Szpakowa 28
POWIAT CHEŁMIŃSKI		
32	Spółdzielnia Socjalna Culmen	86-200 Chełmno, ul. Chociszewskiego 8/33
33	Spółdzielnia Socjalna „Deko-Pref”	86-200 Chełmno, Kałdus 38
34	Spółdzielnia Socjalna „Eko-Mat”	86-200 Chełmno, ul. Kamionka 3

35	Spółdzielnia Socjalna „Od Nowa”	86-200 Chełmno, Brzozowo 96
36	Spółdzielnia Socjalna „3 Śektor”	86-253 Kijewo Królewskie, Kosowizna 9
POWIAT GOLUBSKO-DOBZYŃSKI		
37	Spółdzielnia Socjalna „Zorza”	87-400 Golub-Dobrzyń, Pl. 1000-Lecia 25
38	Spółdzielnia Socjalna „Signum”	87-400 Golub-Dobrzyń, Al. Kilińskiego 10
39	Spółdzielnia Socjalna Gold Serwis	87-410 Kowalewo Pomorskie, ul. Odrodzenia 8
POWIAT GRUDZIĄDZKI		
40	Spółdzielnia Socjalna „Perspektywa”	86-320 Łasin, ul. Wyszyńskiego 1
41	Spółdzielnia Socjalna „Razem”	87-220 Radzyń Chełmiński, ul. Mańkowskiego 1
42	Nadwiślańska Spółdzielnia Socjalna Plus	86-330 Gruta, Gruta 81
POWIAT INOWROCŁAWSKI		
43	Spółdzielnia Socjalna Rozeta	88-133 Chlewiska, Chlewiska 19
44	„Inowrocławska Spółdzielnia Socjalna”	88-100 Łojewo, Łojewo 34 A
45	Usługowo – Handlowa Spółdzielnia Socjalna „Ines”	88-100 Inowrocław, ul. Św. Mikołaja 25
46	Spółdzielnia Socjalna „Odrodzenie”	88-100 Inowrocław, ul. Św. Mikołaja 25/25
47	Spółdzielnia Socjalna „Korab”	88-100 Inowrocław, ul. Św. Mikołaja 25/25
48	Spółdzielnia Socjalna „Kołodziej”	88-150 Kruszwica, ul. Rybacka 20/13
49	Spółdzielnia Socjalna Czakram	88-150 Kruszwica, ul. Rybacka 5
50	Spółdzielnia Socjalna Twoje Smaki	88-100 Inowrocław, ul. Dubienka 2
51	Spółdzielnia Socjalna INOPRACA	88-100 Inowrocław, ul. Krzywoustego 33/55

POWIAT LIPNOWSKI		
52	Spółdzielnia Socjalna Artystyczni	87-600 Lipno, ul. Rapackiego 18b
POWIAT MOGILEŃSKI		
53	Spółdzielnia Socjalna Elektro-Energia	88-320 Strzelno, ul. Bławaty 4
54	Markowicka Spółdzielnia Socjalna Nazaret	88-320 Markowice, Markowice 5
POWIAT NAKIELSKI		
55	Spółdzielnia Socjalna „Wspólnota”	89-115 Mrocza, ul. Łąkowa 7
56	Spółdzielnia Socjalna Noteć	89-100 Nakło Nad Notecią, ul. Młyńska 22
57	Spółdzielnia Socjalna „IZABELA”	89-114 Witosław, Izabela 4/2
POWIAT RADZIEJOWSKI		
58	Spółdzielnia Socjalna Mix	87-875 Sadłóg, Sadłóg 1
POWIAT ŚWIECKI		
59	Wielobranżowa Spółdzielnia Socjalna „Lidia”	86-100 Świecie, ul. Św. Wincentego 1
60	Spółdzielnia Socjalna Sami Pack	86-134 Górna Grupa, ul. Piaskowa 1
POWIAT TORUŃSKI		
61	Spółdzielnia Socjalna „Powrót”	87-140 Chełmża, ul. Paderewskiego 11
62	Spółdzielnia Socjalna Lubiczanka	87-162 Lubicz Dolny, ul. Toruńska 24
63	Spółdzielnia Socjalna Łubianka	87-152 Wybcz, ul. Strażacka 4
64	Spółdzielnia Socjalna Szansa	87-140 Chełmża, Gen. Józefa Hallera 25
POWIAT TUCHOLSKI		
65	Spółdzielnia Socjalna „Nadzieja”	89-500 Tuchola, ul. Bydgoska 7
66	Spółdzielnia Socjalna „Progres”	89-500 Tuchola, ul. Bydgoska 7

67	Spółdzielnia Socjalna "Borowiacki Wigor"	89-520 Gostycyn ul. Słoneczna 4
POWIAT WĄBRZESKI		
68	<u>Płużnicka Spółdzielnia Socjalna Pomocna Ekipa</u>	87-214 Płużnica, Płużnica 64
POWIAT ŻNIŃSKI		
69	<u>Spółdzielnia Socjalna Tv Żnin</u>	88-400 Żnin, ul. Gnieźnieńska 38

Na podstawie danych Krajowego Rejestru Sądowego. Stan na 31 grudnia 2015 r.

Aneks nr 2 Centra integracji społecznej w województwie kujawsko-pomorskim

LP.	Instytucja tworząca centrum integracji społecznej	Nazwa i adres siedziby centrum integracji społecznej
1	Prezydent Miasta Bydgoszczy	Centrum Integracji Społecznej im. Jacka Kuronia ul. Smoleńska 43 85-871 Bydgoszcz
2	Stowarzyszenie Wspierania Aktywności Lokalnej w Mieście i Gminie Radzyń Chełmiński	Centrum Integracji Społecznej w Szumiłowie Gm. Radzyń Chełmiński 87-220 Szumiłowo 13
3	Stowarzyszenie Partnerstwo Społeczne CISTOR w Toruniu	Centrum Integracji Społecznej ul. Stokrotkowa 22 87-100 Toruń
4	Wójt Gminy Inowrocław	Centrum Integracji Społecznej w Łojewie Łojewo21 88-100 Inowrocław
5	Fundacja Ekspert – Kujawy w Inowrocławiu	Centrum Integracji Społecznej w Inowrocławiu ul. Dworcowa 65 88-100 Inowrocław


Na podstawie danych Kujawsko-Pomorskiego Urzędu Wojewódzkiego w Bydgoszczy.
Stan na dzień 4 stycznia 2016 r.

Aneks nr 3 Kluby integracji społecznej w województwie kujawsko-pomorskim

LP.	Nazwa i adres podmiotu prowadzącego klub integracji społecznej	Nazwa i adres siedziby klubu integracji społecznej
MIASTO BYDGOSZCZ		
1	Fundacja „WIATRAK” ul. Bołtucia 5 85-791 Bydgoszcz	Klub Integracji Społecznej „WIATRAK” ul. Kleeberga 2 85-791 Bydgoszcz
2	Kujawsko-Pomorski Zarząd Wojewódzki Polskiego Komitetu Pomocy Społecznej ul. Fordońska 422 85-790 Bydgoszcz	Klub Integracji Społecznej ul. Polanka 9 85-085 Bydgoszcz
MIASTO GRUDZIĄDZ		
3	Grudziądzkie Centrum Caritas im. Błogosławionej Juty ul. Klasztorna 6 86-300 Grudziądz	Klub Integracji Społecznej „Grudziądzkie Centrum Caritas” ul. Klasztorna 6 86-300 Grudziądz
MIASTO TORUŃ		
4	CISTOR Stowarzyszenie Partnerstwo Społeczne ul. Stokrotkowa 22 87-100 Toruń	„Stokrotkowy Klub” ul. Stokrotkowa 22 87-100 Toruń
5	Miejski Ośrodek Pomocy Rodzinie w Toruniu ul. Konstytucji 3-go Maja 40c 87-100 Toruń	Klub Integracji Społecznej przy Miejskim Ośrodku Pomocy Rodzinie w Toruniu ul. Konstytucji 3-go Maja 40c 87-100 Toruń
MIASTO WŁOCŁAWEK		
6	Miejski Ośrodek Pomocy Społecznej we Włocławku ul. Kościuszki 26 87-800 Włocławek	Klub Integracji Społecznej we Włocławku ul. Okrzei 61 87-800 Włocławek
7	Fundacja Ekonomii Społecznej TON ul. Łazienna 1 87-800 Włocławek	Klub Integracji Społecznej „Magnes” ul. Łazienna 1 87-800 Włocławek
POWIAT GOLUBSKO-DOBZYŃSKI		
8	Gminny Ośrodek Pomocy Społecznej w Golubiu– Dobrzyniu ul. Dr. J.G. Koppa 1A 86-341 Golub-Dobrzyń	Klub Integracji Społecznej w Golubiu-Dobrzyniu „AKTYWNI RAZEM” ul. Dr. J.G. Koppa 1A 86-341 Golub-Dobrzyń
POWIAT GRUDZIĄDZKI		
9	Miejsko – Gminny Ośrodek Pomocy Społecznej w Łasinie ul. Radzyńska 2 86-320 Łasin	Klub Integracji Społecznej w Łasinie ul. Radzyńska 2 86-320 Łasin

10	Gminny Ośrodek Pomocy Społecznej w Świeciu nad Osą Świecie nad Osą 3 86-341 Świecie nad Osą	Klub Integracji Społecznej w Świeciu nad Osą Świecie nad Osą 3 86-341 Świecie nad Osą
POWIAT INOWROCŁAWSKI		
11	Fundacja Ekspert – Kujawy ul. Dworcowa 65 88-100 Inowrocław	Klub Integracji Społecznej Fundacji Ekspert – Kujawy w Inowrocławiu ul. Dworcowa 65 88-100 Inowrocław
12	Miejski Ośrodek Pomocy Społecznej w Inowrocławiu ul. Św. Ducha 90 88-100 Inowrocław	Klub Integracji Społecznej „Aktywni w Klubie” ul. Św. Ducha 90 88-100 Inowrocław
POWIAT NAKIELSKI		
13	Miejsko-Gminny Ośrodek Pomocy Społecznej w Nakle nad Notecią ul. Ks. P. Skargi 2 89-100 Nakło nad Notecią	Klub Integracji Społecznej w Nakle nad Notecią ul. Ks. P. Skargi 2 89-100 Nakło nad Notecią
POWIAT SĘPOLEŃSKI		
14	Miejsko-Gminny Ośrodek Pomocy Społecznej w Więcborku ul. Mickiewicza 22A 89-410 Więcbork	Klub Integracji Społecznej w Więcborku ul. Mickiewicza 22A 89-410 Więcbork
POWIAT ŚWIECKI		
15	Fundacja na rzecz kształcenia i wychowania „PROGRESS” w Świeciu ul. Małcużyńskiego 11 86-105 Świecie	Klub Integracji Społecznej „PROGRESS” w Świeciu ul. Małcużyńskiego 11 86-105 Świecie
POWIAT TORUŃSKI		
16	Wójt Gminy Lubicz ul. Toruńska 21 87-162 Lubicz	Klub Integracji Społecznej „Nad Drwęcą” ul. Szkolna 4 87-122 Grębocin
POWIAT TUCHOLSKI		
17	Wójt Gminy Cekcyn ul. Szkolna 2 89-511 Cekcyn	Klub Integracji Społecznej w Cekcynie ul. Szkolna 2 89-511 Cekcyn
18	Wójt Gminy Gostycyn ul. Bydgoska 8 89-520 Gostycyn	Klub Integracji Społecznej w Gostycynie ul. Sępoleńska 12 a 89-520 Gostycyn
19	Wójt Gminy Kęsowo ul. Główna 11 89-506 Kęsowo	Klub Integracji Społecznej w Kęsowie ul. Główna 19 89-506 Kęsowo
20	Wójt Gminy Lubiewo ul. Hallera 9 89-526 Lubiewo	Klub Integracji Społecznej w Lubiewie ul. Hallera 9 89-526 Lubiewo

21	Wójt Gminy w Śliwicach ul. Ks. dr. Sychowskiego 30 89-530 Śliwice	Klub Integracji Społecznej w Śliwicach ul. Ks. dr. Sychowskiego 30 89-530 Śliwice
POWIAT WĄBRZESKI		
22	Grudziądzkie Centrum Edukacji ABAK s.c. I. Majorke S. Dróbka ul. Waryńskiego 104 86-300 Grudziądz	Klub Integracji Społecznej w Płużnicy Płachawy 87-214 Płużnica
POWIAT ŻNIŃSKI		
23	Gminny Ośrodek Pomocy Społecznej w Gąsawie ul. Żnińska 19 88-410 Gąsawa	Klub Integracji Społecznej w Gąsawie ul. Żnińska 19 88-410 Gąsawa
24	Miejsko-Gminny Ośrodek Pomocy Społecznej w Janowcu Wielkopolskim ul. Strzelecka 8 88-430 Janowiec Wielkopolski	Klub Integracji Społecznej w Janowcu Wielkopolskim ul. Strzelecka 8 88-430 Janowiec Wielkopolski
25	Gminny Ośrodek Pomocy Społecznej w Rogowie ul. Kolejowa 4 88-420 Rogowo	Klub Integracji Społecznej w Rogowie ul. Bydgoska 9a/4 88-420 Rogowo

 Kluby integracji społecznej wykreślone z rejestru Wojewody Kujawsko-Pomorskiego

Na podstawie danych Kujawsko-Pomorskiego Urzędu Wojewódzkiego w Bydgoszczy.
Stan na dzień 4 stycznia 2016 r.

Aneks nr 4 Zakłady aktywności zawodowej w województwie kujawsko-pomorskim

LP.	Zakład aktywności zawodowej	Adres siedziby zakładu aktywności zawodowej
1	Zakład Aktywności Zawodowej w Brodnicy	ul. Kamionka 24, 87-300 Brodnica
2	Zakład Aktywności Zawodowej „Ośrodek Sportu i Rehabilitacji”	ul. Centralna 27A, 86-005 Białe Błota
3	Zakład Aktywności Zawodowej	ul. Ludwikowo 3, 85-502 Bydgoszcz
4	Zakład Aktywności Zawodowej w Drzonowie	Drzonowo, 86-230 Lisewo
5	Zakład Aktywności Zawodowej w Przyjezierzu	ul. Świerkowa 13/1, 88-324 Jeziora Wielkie
6	Zakład Aktywności Zawodowej w Radziejowie	ul. Kościuszki 58, 88-200 Radziejów
7	Zakład Aktywności Zawodowej	ul. Świecka 89a, 89-500 Tuchola
8	Zakład Aktywności Zawodowej w Wąbrzeźnie	ul. Sportowa 10, 87-200 Wąbrzeźno

Na podstawie danych Kujawsko-Pomorskiego Urzędu Wojewódzkiego w Bydgoszczy.
Stan na dzień 9 grudnia 2015 r.

Aneks nr 5 Warsztaty terapii zajęciowej w województwie kujawsko-pomorskim

LP.	Nazwa i adres jednostki organizacyjnej warsztaty terapii zajęciowej	Nazwa i adres siedziby warsztatu terapii zajęciowej
MIASTO BYDGOSZCZ		
1	Caritas Diecezji Bydgoskiej ul. Cienista 2 85-817 Bydgoszcz	Warsztat Terapii Zajęciowej „Tęcza” Al. Planu 6 Letniego 37 85-806 Bydgoszcz
2	Liga Kobiet Polskich Kujawsko Pomorski Oddział Wojewódzki ul. Modrzewiowa 6 85-631 Bydgoszcz	Warsztat Terapii Zajęciowej „Modrzew” ul. Modrzewiowa 6 85-631 Bydgoszcz
3	Fundacja „Wiatrak” ul. Bołtucia 5 85-791 Bydgoszcz	Warsztat Terapii Zajęciowej „Wiatrak” ul. J. Porazińskiej 9 85-792 Bydgoszcz
4	Kujawsko-Pomorskie Centrum Kultury w Bydgoszczy ul. Pl. Kościeleckich 6 85-033 Bydgoszcz	Warsztat Terapii Zajęciowej ul. Toruńska 28 85-023 Bydgoszcz
5	Stowarzyszenie Na Rzecz Pomocy Dzieciom i ich Rodzinom "Przystań" ul. Noakowskiego 4 85-804 Bydgoszcz	Warsztat Terapii Zajęciowej ul. Noakowskiego 4/1 85-804 Bydgoszcz
6	Polski Związek Niewidomych Okręg Kujawsko – Pomorski ul. Powst. Wlkp. 33 85-090 Bydgoszcz	Warsztat Terapii Zajęciowej „Mega – Art.” ul. Stawowa 1 85-323 Bydgoszcz
7	Polski Związek Niewidomych Okręg Kujawsko – Pomorski ul. Powst. Wlkp. 33 85-090 Bydgoszcz	Warsztat Terapii Zajęciowej „Victoria” ul. Bernardyńska 3 85-029 Bydgoszcz
MIASTO GRUDZIĄDZ		
8	Stowarzyszenie Przyjaciół Osób Niepełnosprawnych „TO-MY” ul. Śniadeckich 21/22 86-300 Grudziądz	Warsztat Terapii Zajęciowej Kochanowskiego 11-13 86-300 Grudziądz
MIASTO TORUŃ		
9	Fundacja na Rzecz Osób Niepełno-sprawnych „ARKADIA” ul. Młyńska 2-4 87-100 Toruń	Warsztat Terapii Zajęciowej „ARKADIA” ul. Młyńska 2-4 87-100 Toruń

10	Polski Związek Niewidomych ul. Konwiktorska 9 00-216 Warszawa	Warsztat Terapii Zajęciowej ul. Mickiewicza 61 87-100 Toruń
11	Fundacja Brata Alberta Radwanowice 1 32-064 Rudawa	Warsztat Terapii Zajęciowej „BRATANKI” ul. Rydygiera 23 87-100 Toruń
MIASTO WŁOCŁAWEK		
12	Towarzystwo Przyjaciół Dzieci Kujawsko-Pomorski Oddział Regionalny ul. Gagarina 34/36 87-100 Toruń	Warsztat Terapii Zajęciowej ul. Wiejska 14 87-800 Włocławek
13	Polski Związek Niewidomych Zarząd Główny ul. Konwiktorska 9 00-216 Warszawa	Warsztat Terapii Zajęciowej ul. Łazienna 6 87-800 Włocławek
POWIAT ALEKSANDROWSKI		
14	Gmina Miejska Aleksandrów Kujawski ul. Słowackiego 8 87-700 Aleksandrów Kujawski	Warsztat Terapii Zajęciowej ul. Wojska Polskiego 21 87-700 Aleksandrów Kujawski
15	Fundacja im. Brata Alberta Zarząd Krajowy Radwanowice 1 32-064 Rudawa	Warsztat Terapii Zajęciowej „Karczemka” Otłoczyn 1 87-700 Aleksandrów Kujawski
POWIAT BRODNICKI		
16	Towarzystwo Rodziców Dzieci Specjalnej Troski ul. Wyspiańskiego 13 87-300 Brodnica	Warsztat Terapii Zajęciowej ul. Wyspiańskiego 13 87-300 Brodnica
POWIAT BYDGOSKI		
17	Miejsko - Gminny Ośrodek Pomocy Społecznej ul. 29 Listopada 12 86-050 Solec Kujawski	Warsztat Terapii Zajęciowej ul. 23 Stycznia 17C 86-050 Solec Kujawski
18	Gminny Ośrodek Pomocy Społecznej ul. Betonowa 1A 86-005 Białe Błota	Warsztat Terapii Zajęciowej "DĄB" ul. Szubińska 87D 86-005 Białe Błota
POWIAT CHEŁMIŃSKI		
19	Stowarzyszenie Ludzie-Ludziom Pl. Rydygiera 1 86-200 Chełmno	Warsztaty Terapii Zajęciowej Pl. Rydygiera 1 86-200 Chełmno
POWIAT GOLUBSKO-DOBZYŃSKI		
20	Towarzystwo Przyjaciół Dzieci Oddział Okręgowy ul. Gagarina 34/36 87-100 Toruń	Warsztaty Terapii Zajęciowej ul. Odrodzenia 2 87-410 Kowalewo Pomorskie

POWIAT GRUDZIĄDZKI		
21	Fundacja " Ochrona Zdrowia i Rehabilitacja Niepełnosprawnych" ul. Wyszyńskiego 1 86-320 Łasin	Warsztat Terapii Zajęciowej ul. Kard. S. Wyszyńskiego 1 86-320 Łasin
22	Stowarzyszenie „ Uśmiech” w Grucie Gruta 1 86-330 Mełno	Warsztat Terapii Zajęciowej w Grucie Gruta 1 86-330 Mełno
POWIAT INOWROCŁAWSKI		
23	Stowarzyszenie Pomocy Upośledzonych Umysłowo ul. E. Plater 3 88-100 Inowrocław	Warsztat Terapii Zajęciowej "Razem" ul. E. Plater 3 88-100 Inowrocław
POWIAT LIPNOWSKI		
24	Towarzystwo Przyjaciół Dzieci ul. Kaliska 1 87-800 Włocławek	Warsztaty Terapii Zajęciowej ul. Wojska Polskiego 8 87- 600 Lipno
POWIAT MOGILEŃSKI		
25	CARITAS Archidiecezji Gnieźnieńskiej Os. Orła Białego 20 62-200 Gniezno	Warsztat Terapii Zajęciowej „Radosne Serca” Bielice 88-330 Gębice
POWIAT NAKIELSKI		
26	Towarzystwo Przyjaciół Dzieci Zarząd Powiatowy w Nakle n. Notecią ul. Parkowa 8 89-100 Nakło nad Notecią	Warsztat Terapii Zajęciowej „Pod Dębem” ul. Parkowa 8 89-100 Nakło n. Notecią
27	Liga Kobiet Polskich Kujawsko-Pomorski Oddział Wojewódzki w Bydgoszczy ul. Modrzewiowa 6 85-631 Bydgoszcz	Warsztat Terapii Zajęciowej „Pelikan” ul. Sportowa 2a 89-200 Szubin
28	Towarzystwo Przyjaciół Dzieci KPOR ul. Gagarina 34/36 87-100 Toruń	Warsztat Terapii Zajęciowej „Nasz Dom” Pl. Wolności 5 89-115 Mrocza
POWIAT RADZIEJOWSKI		
29	Miasto i Gmina Piotrków Kujawski ul. Kościelna 1 88-230 Piotrków Kujawski	Warsztaty Terapii Zajęciowej Nowa Wieś 28A 88-230 Piotrków Kujawski
POWIAT RYPIŃSKI		
30	Liga Kobiet Polskich Kujawsko-Pomorski Oddział Wojewódzki w Bydgoszczy ul. Modrzewiowa 6 85-631 Bydgoszcz	Warsztat Terapii Zajęciowej „Nadzieja” ul. Strażacka 1 87-500 Rypin
POWIAT SĘPOLEŃSKI		

31	Stowarzyszenie „Dorośli Dzieciom” w Sępólnie Krajeńskim ul. Szkolna 8/7 89-400 Sępólno Krajeńskie	Warsztat Terapii Zajęciowej ul. Plac Wolności 2a ul. Kościuszki 3 89-400 Sępólno Krajeńskie
POWIAT ŚWIECKI		
32	Towarzystwo Wspierania Osób Niepełnosprawnych ul. Nadbrzeźna 2A 86-100 Świecie	Warsztat Terapii Zajęciowej ul. Nadbrzeźna 2A 86-100 Świecie
33	Polski Komitet Pomocy Społecznej Zarząd Miejsko-Gminny w Nowem Pl. Św. Rocha 5 86-170 Nowe	Warsztat Terapii Zajęciowej ul. Myśliwska 1A 86-170 Nowe
POWIAT TUCHOLSKI		
34	Stowarzyszenie Rodziców Dzieci Specjalnej Troski ul. Pocztowa 7d 89-500 Tuchola	Warsztaty Terapii Zajęciowej ul. Przemysłowa 2 89-500 Tuchola
POWIAT WĄBRZESKI		
35	Wąbrzeskie Stowarzyszenie Pomocy Dzieciom Specjalnej Troski ul. Matejki 18 87-200 Wąbrzeźno	Warsztat Terapii Zajęciowej ul. Matejki 18 87-200 Wąbrzeźno
POWIAT ŻNIŃSKI		
36	Liga Kobiet Polskich Kujawsko Pomorski Oddział Wojewódzki w Bydgoszczy ul. Modrzewiowa 6 85-631 Bydgoszcz	Warsztat Terapii Zajęciowej „PROMYK” ul. Szpitalna 32 88-400 Żnin

Na podstawie danych Departamentu Spraw Społecznych i Zdrowia Urzędu Marszałkowskiego Województwa Kujawsko-Pomorskiego.
Stan na dzień 31 grudnia 2015 r.

Aneks nr 6 Podmioty wyróżnione *Znakiem Promocyjnym Ekonomii Społecznej „Zakup Prospołeczny”* w województwie kujawsko-pomorskim w roku 2015

L p.	Podmiot	Powiat	Lokalizacja	Działalność	Wyróżniony produkt / usługa
1	Spółdzielnia Socjalna Spizarnia Kujawska	aleksandrowski	Rożno – Parcele	Usługa cateringowa dla klientów indywidualnych. Przygotowywanie obiadów tradycyjnych związanych z Kujawami.	Obiady tradycyjne związane z Kujawami.
2	Centrum Integracji Społecznej w Łojewie	inowrocławski	Łojewo	Reintegracja zawodowa i społeczna osób zagrożonych wykluczeniem społecznym lub wykluczonych społecznie.	Wyroby i usługi cateringowe warsztatu gastronomicznego.
3	Markowicka Spółdzielnia Socjalna NAZARET	mogileński	Markowice	Projektowanie i produkcja oryginalnych pamiątek, gadżetów reklamowych ze sklejk, plastiku i filcu. Opieka nad parkingiem, ogrodem sanktuaryjnym oraz cmentarzem parafialnym. Obsługa sklepu internetowego (www.sklep.markowice.com)	Drewniane produkty dostępne w internetowym sklepie spółdzielni socjalnej: www.sklep.markowice.com
4	Spółdzielnia Socjalna „Lubiczanka”	toruński	Lubicz Dolny	Porządkowanie terenów zielonych i pomieszczeń. Organizacja zbiórki baterii i elektroodpadów. Usługa pocztowa i reklamowa. Obsługa stoiska z watą cukrową i popcornem podczas festynów i imprez indywidualnych.	Usługa pocztowa i reklamowa.

5	Spółdzielnia Socjalna Koronowianka	bydgoski	Koronowo	Działalność związana z obsługą miejsc parkingowych, zagospodarowaniem zieleni oraz utrzymaniem dróg w okresie letnim i zimowym. Drobne prace remontowe oraz malowanie pomieszczeń.	Usługa związana z obsługą miejsc parkingowych.
---	---	----------	----------	---	---

Aneks nr 7 Baza OWES

Infrastrukturalne wsparcie ekonomii społecznej
w województwie kujawsko-pomorskim w 2015 roku
w ramach PO KL Poddziałanie 7.2.2 Wsparcie ekonomii społecznej



-  Subregion 1. (Powiaty: sępoleński, nakielski, bydgoski ziemski, Bydgoszcz)
-  Subregion 2. (Powiaty: tucholski, świecki, grudziądzki ziemski, Grudziądz)
-  Subregion 3. (Powiaty: żniński, inowrocławski, mogileński)
-  Subregion 4. (Powiaty: chełmiński, aleksandrowski, toruński ziemski, Toruń)
-  Subregion 5. (Powiaty: radziejowski, lipnowski, włocławski ziemski, Włocławek)
-  Subregion 6. (Powiaty: wąbrzeski, brodnicki, golubsko-dobrzyński, rypiński)

Subregion nr 1: powiaty: sępoleński, nakielski, bydgoski ziemski, Miasto Bydgoszcz

Beneficjent: **Stowarzyszenie na Rzecz Rozwoju Kobiet GINEKA**

Tytuł projektu: **Kujawsko-Pomorski Ośrodek Wspierania Ekonomii Społecznej III**

Strona internetowa projektu: www.kpowes.org.pl

Termin realizacji projektu: **od 1 lipca 2013 r. do 30 czerwca 2015 r.**

Subregion nr 2: powiaty: tucholski, świecki, grudziądzki ziemski, Miasto Grudziądz

Beneficjent: **Fundacja Gospodarcza Pro Europa**

Tytuł projektu: **Kujawsko-Pomorski Inkubator Przedsiębiorczości Społecznej**

Strona internetowa projektu: www.fundacja-proeuropa.org.pl

Termin realizacji projektu: **od 1 września 2013 r. do 30 września 2015 r.**

Subregion nr 3: powiaty: żniński, inowrocławski, mogileński

Beneficjent: **Wyższa Szkoła Gospodarki w Bydgoszczy**

Tytuł projektu: **Kujawsko-Pańskie Centrum Ekonomii Społecznej**

Strona internetowa projektu: www.kpces.byd.pl

Termin realizacji projektu: **od 1 października 2013 r. do 30 września 2015 r.**

Subregion nr 4: powiaty chełmiński, aleksandrowski, toruński ziemski, Miasto Toruń

Beneficjent: **Europejskie Centrum Współpracy Młodzieży**

Tytuł projektu: **Ośrodek Wsparcia Ekonomii Społecznej w Toruniu**

Strona internetowa projektu: www.ecwm.org.pl

Termin realizacji projektu: **od 1 października 2013 r. do 30 września 2015 r.**

Subregion nr 5: powiaty radziejowski, lipnowski, włocławski ziemski, Miasto Włocławek

Beneficjent: **Centrum Edukacji i Kultury Zenit**

Tytuł projektu: **Ośrodek Wsparcia Ekonomii Społecznej „SUKCES”**

Strona internetowa projektu: www.cezenit.pl

Termin realizacji projektu: **od 1 sierpnia 2013 r. do 31 lipca 2015 r.**

Subregion nr 6: powiaty wąbrzeski, brodnicki, golubsko-dobrzyński, rypiński

Beneficjent: **Stowarzyszenie Kujawsko-Pomorski Ośrodek Wsparcia Inicjatyw
Pozarządowych TŁOK**

Tytuł projektu: **Ośrodek Wsparcia Ekonomii Społecznej**

Strona internetowa projektu: www.owies.eu

Termin realizacji projektu: **od 1 sierpnia 2013 r. do 30 września 2015 r.**

Aneks nr 8 Skład osobowy Regionalnego Komitetu Ekonomii Społecznej

Skład Regionalnego Komitetu Ekonomii Społecznej:

- 1) przedstawiciele strony samorządowej:
 - a) Piotr Całbecki, przedstawiciel Zarządu Województwa Kujawsko-Pomorskiego,
 - b) Adam Szponka, Dyrektor Regionalnego Centrum Rozwoju Społecznego w Toruniu,
 - c) Krystyna Żejmo-Wysocka, Dyrektor Departamentu Spraw Społecznych i Zdrowia Urzędu Marszałkowskiego w Toruniu,
 - d) Michał Heller, Naczelnik Wydziału Programowania Europejskiego w Departamencie Rozwoju Regionalnego Urzędu Marszałkowskiego w Toruniu,
 - e) Anna Sąsiadek Chuchra, Zastępca Dyrektora Departamentu Rozwoju Gospodarczego i Certyfikacji Urzędu Marszałkowskiego w Toruniu,
 - f) Karolina Kluth, przedstawiciel Wojewódzkiego Urzędu Pracy w Toruniu,
 - g) Magdalena Korpolać – Komorowska, Zastępca Prezydenta Miasta Włocławek – przedstawiciel Konwentu Prezydentów Miast Województwa Kujawsko-Pomorskiego,
 - h) Tadeusz Kacprzak, Wójt Gminy Inowrocław – przedstawiciel Konwentu Wójtów Gmin Wiejskich Województwa Kujawsko-Pomorskiego,
 - i) Krzysztof Chodubski, Burmistrz Miasta i Gminy Radzyń Chełmiński – przedstawiciel Konwentu Burmistrzów Województwa Kujawsko-Pomorskiego,
 - j) Dariusz Wochna, Starosta Aleksandrowski – przedstawiciel Konwentu Starostów Województwa Kujawsko-Pomorskiego,
 - k) Anna Toby, Kierownik Powiatowego Centrum Pomocy Rodzinie w Tucholi – przedstawiciel Konwentu Powiatowych Centrów Pomocy Rodzinie,
 - l) Jarosław Bochenek, Dyrektor Miejskiego Ośrodka Pomocy Rodzinie w Toruniu,
 - m) Ewa Tadrowska, Dyrektor Miejsko-Gminnego Ośrodka Pomocy Społecznej w Nakle nad Notecią;
- 2) przedstawiciele środowiska ekonomii społecznej z regionu:
 - a) Przemysław Kamycki, Kierownik Ośrodka Wsparcia Ekonomii Społecznej w Toruniu prowadzonego przez Europejskie Centrum Współpracy Młodzieży,
 - b) Grażyna Burdzy, przedstawiciel Kujawsko Pomorskiego Ośrodka Wspierania Ekonomii Społecznej prowadzonego przez Stowarzyszenie na Rzecz Rozwoju Kobiet GINEKA,
 - c) Ewa Kwiesielewicz-Szyska, Prezes Stowarzyszenia Kujawsko-Pomorski Ośrodek Wsparcia Inicjatyw Pozarządowych „Tłok”, Przewodnicząca Wojewódzkiej Rady Działalności Pożytku Publicznego
 - d) Jarosław Napierała, Kierownik Ośrodka Wsparcia Ekonomii Społecznej prowadzonego przez Fundację Ekspert Kujawy oraz Wyższą Szkołę Gospodarki w Bydgoszczy,
 - e) Małgorzata Kowalska, Dyrektor CISTOR-u Stowarzyszenia Partnerstwo Społeczne – przedstawiciel instytucji zatrudnienia socjalnego – CIS,
 - f) Joanna Danicka, Zastępca Dyrektora CISTOR-u Stowarzyszenia Partnerstwo Społeczne – przedstawiciel instytucji zatrudnienia socjalnego – KIS,

- g) Katarzyna Lubańska, Dyrektor Zakładu Aktywności Zawodowej w Drzonowie – przedstawiciel instytucji reintegracji społeczno-zawodowej – ZAZ,
 - h) Marek Fuerst, Kierownik WTZ Arkadia w Toruniu – przedstawiciel instytucji reintegracji społeczno-zawodowej – WTZ,
 - i) Paweł Chudek, Prezes Spółdzielni Socjalnej CULMEN – przedstawiciel spółdzielni socjalnych,
 - j) Lucyna Andrysiak, Przewodnicząca Sejmiku Organizacji Pozarządowych Województwa Kujawsko Pomorskiego,
 - k) Katarzyna Lipowiec, Kierownik Biura Lokalnej Grupy Działania „Gminy Powiatu Świeckiego” - przedstawiciel Lokalnych Grup Działania;
- 3) przedstawiciele środowiska nauki i biznesu:
- a) prof. dr hab. Krzysztof Piątek, Kierownik Zakładu Polityki Społecznej Instytutu Socjologii Wydziału Humanistycznego Uniwersytetu Mikołaja Kopernika w Toruniu,
 - b) dr Jolanta Laskowska, Zastępca Dyrektora Instytutu Prawa, Administracji i Zarządzania Wydziału Administracji i Nauk Społecznych Uniwersytetu Kazimierza Wielkiego w Bydgoszczy,
 - c) Janusz Pucek, Dyrektor Toruńskiej Agencji Rozwoju Regionalnego S.A.,
 - d) Hanna Łowicka, Dyrektor Biura Związku Pracodawców-Dzierżawców i Właścicieli Rolnych w Bydgoszczy Sejmik Gospodarczy Województwa Kujawsko-Pomorskiego.